

УТВЕРЖДЕНО

Менеджер компетенции

« \_\_\_\_\_ »

\_\_\_\_\_ ФИО

« \_\_\_\_\_ » \_\_\_\_\_ 20\_\_ год

Индустриальный партнер  
директор ООО «Магсервис»

Т.А.Иванова

10.03.20223



# КОНКУРСНОЕ ЗАДАНИЕ КОМПЕТЕНЦИИ «ТЕХНОЛОГИИ МОДЫ»

возрастная категория юниоры 14-16 лет

2023 г.

Конкурсное задание разработано экспертным сообществом и утверждено Менеджером компетенции, в котором установлены нижеследующие правила и необходимые требования владения профессиональными навыками для участия в соревнованиях по профессиональному мастерству.

**Конкурсное задание включает в себя следующие разделы:**

1. ОСНОВНЫЕ ТРЕБОВАНИЯ КОМПЕТЕНЦИИ.....	2
1.1. ОБЩИЕ СВЕДЕНИЯ О ТРЕБОВАНИЯХ КОМПЕТЕНЦИИ.....	2
1.2. ПЕРЕЧЕНЬ ПРОФЕССИОНАЛЬНЫХ ЗАДАЧ СПЕЦИАЛИСТА ПО КОМПЕТЕНЦИИ «ТЕХНОЛОГИИ МОДЫ» .....	2
1.3. ТРЕБОВАНИЯ К СХЕМЕ ОЦЕНКИ .....	11
1.4. СПЕЦИФИКАЦИЯ ОЦЕНКИ КОМПЕТЕНЦИИ.....	11
1.5.2. Структура модулей конкурсного задания (инвариант/вариатив) .....	18
2. СПЕЦИАЛЬНЫЕ ПРАВИЛА КОМПЕТЕНЦИИ .....	23
2.1. Личный инструмент конкурсанта.....	24
3. Приложения.....	25

## **ИСПОЛЬЗУЕМЫЕ СОКРАЩЕНИЯ**

*ТУ – технические условия*

*БК – базовая конструкция*

*МК – модельная конструкция*

*САПР – системы автоматизированного проектирования*

*ВТО – влажно-тепловая обработка*

*2D – двухмерное изображение*

*3D – трехмерное изображение*

*ТБ – техника безопасности*

*ИТ– информационные технологии*

*ПО – программное обеспечение*

## 1. ОСНОВНЫЕ ТРЕБОВАНИЯ КОМПЕТЕНЦИИ

### 1.1. ОБЩИЕ СВЕДЕНИЯ О ТРЕБОВАНИЯХ КОМПЕТЕНЦИИ

Требования компетенции (ТК) «Технологии моды» определяют знания, умения, навыки и трудовые функции, которые лежат в основе наиболее актуальных требований работодателей отрасли.

Целью соревнований по компетенции является демонстрация лучших практик и высокого уровня выполнения работы по соответствующей рабочей специальности или профессии.

Требования компетенции являются руководством для подготовки конкурентоспособных, высококвалифицированных специалистов / рабочих и участия их в конкурсах профессионального мастерства.

В соревнованиях по компетенции проверка знаний, умений, навыков и трудовых функций осуществляется посредством оценки выполнения практической работы.

Требования компетенции разделены на четкие разделы с номерами и заголовками, каждому разделу назначен процент относительной важности, сумма которых составляет 100.

### 1.2. ПЕРЕЧЕНЬ ПРОФЕССИОНАЛЬНЫХ ЗАДАЧ СПЕЦИАЛИСТА ПО КОМПЕТЕНЦИИ «ТЕХНОЛОГИИ МОДЫ»

*Перечень видов профессиональной деятельности, умений и знаний и профессиональных трудовых функций специалиста (из ФГОС/ПС/ЕТКС..) и базируется на требованиях современного рынка труда к данному специалисту*

Таблица №1

#### Перечень профессиональных задач специалиста

№ п/п	Виды деятельности/трудовые функции
1	<b>Организация работы и управление ею</b> -Специалист должен знать и понимать: <ul style="list-style-type: none"><li>• требования охраны труда, пожарной безопасности;</li><li>• Государственные стандарты Российской Федерации и технические условия, регламентирующие процесс изготовления швейных изделий;</li><li>• психологию общения и профессиональную этику;</li><li>• принципы эффективного общения с заказчиками в плане понимания требований, включая проектные задания;</li></ul>

- принципы эффективного общения, включая навыки презентации и продаж;
- устройство, правила эксплуатации применяемого оборудования, инструментов и приспособлений;
- назначение, устройство, принципы и режимы работы швейного оборудования и оборудования для влажно-тепловой обработки, применяемого при пошиве швейных изделий различного ассортимента;
- правила заправки, чистки, смазки швейного оборудования, виды основных неполадок и способы их устранения;
- виды инструментов, применяемых для раскроя изделий различного ассортимента из текстильных материалов, кожи и меха.

-Специалист должен уметь:

- соблюдать требования охраны труда, электробезопасности, гигиены труда, пожарной безопасности;
- взаимодействовать с коллективом в процессе трудовой деятельности;
- эффективно общаться с заказчиками, демонстрировать полное понимание технической и отраслевой терминологии;
- взаимодействовать с клиентами, чтобы точно понимать их конкретные запросы и требования к созданию моделей одежды;
- предоставлять профессиональные консультации и рекомендации клиентам, чтобы они могли принимать обоснованные решения о покупке или требованиях к изделию;
- рационально организовывать рабочее место, осуществлять текущий уход за рабочим местом;
- использовать швейное оборудование и оборудование для влажно-тепловой обработки при изготовлении швейных изделий различного ассортимента;
- осуществлять текущий уход за швейным оборудованием и

	<p>оборудованием для влажно-тепловой обработки;</p> <ul style="list-style-type: none"> <li>• пользоваться инструментами и приспособлениями при пошиве швейных изделий различного ассортимента;</li> <li>• использовать профессиональные инструменты для снятия размерных признаков;</li> <li>• пользоваться инструментами для раскроя изделий различного ассортимента из текстильных материалов.</li> </ul>
<b>2</b>	<p><b>Конфекционирование материалов</b></p> <p>-Специалист должен знать и понимать:</p> <ul style="list-style-type: none"> <li>• виды и ассортимент текстильных материалов, меха и кожи, их основные свойства;</li> <li>• классификацию, свойства, маркировку и область применения материалов, принципы их выбора для применения в производстве;</li> <li>• особенности строения, назначения и свойства различных материалов;</li> <li>• виды обработки различных материалов;</li> <li>• требования к качеству обработки деталей;</li> <li>• виды износа деталей и узлов;</li> <li>• классификацию, свойства и область применения сырьевых материалов;</li> <li>• виды галантерейных изделий/фурнитуры, такие как: нитки, застежки-молнии, канты, пуговицы, их применение и способы фиксации на изделии;</li> <li>• особенности конфекционирования материалов для швейных, трикотажных, меховых, кожаных изделий различного ассортимента (подбор материалов для пакета одежды).</li> </ul> <p>-Специалист должен уметь:</p> <ul style="list-style-type: none"> <li>• выбирать материалы и фурнитуру к изделиям с учетом модных тенденций сезона, индивидуальных особенностей фигуры</li> </ul>

	<p>заказчика;</p> <ul style="list-style-type: none"> <li>• распознавать и классифицировать текстильные материалы по внешнему виду, происхождению, свойствам;</li> <li>• подбирать материалы по их назначению и условиям эксплуатации для выполнения работ;</li> <li>• подбирать материалы в пакет швейного изделия с учетом свойств основного и других материалов, комплектующих изделие, с целью выпуска продукции, отвечающей требованиям потребителя и производителя.</li> </ul>
<b>3</b>	<b>Графическое изображение деталей и изделий</b>
	<p>- Специалист должен знать и понимать:</p> <ul style="list-style-type: none"> <li>• требования стандартов Единой системы конструкторской документации (ЕСКД) и Единой системы технологической документации (ЕСТД) к оформлению и составлению чертежей и схем;</li> <li>• общие сведения о сборочных чертежах, назначение условностей и упрощений, применяемых в чертежах, правила оформления и чтения рабочих чертежей;</li> <li>• законы, методы и приемы проекционного черчения;</li> <li>• правила выполнения чертежей, технических рисунков, эскизов и схем;</li> <li>• виды линий, используемые в техническом рисунке;</li> <li>• применение ИТ и специального ПО для создания изображений и дизайна.</li> </ul>
	<p>-Специалист должен уметь:</p> <ul style="list-style-type: none"> <li>• читать конструкторскую и технологическую документацию;</li> <li>• читать и выполнять эскиз, рабочие и сборочные чертежи, технологические схемы;</li> <li>• выполнять эскизы, технические рисунки и чертежи деталей, их элементов, узлов в ручной и машинной графике;</li> </ul>

	<ul style="list-style-type: none"> <li>• выполнять технологические схемы в ручной и машинной графике;</li> <li>• оформлять проектно-конструкторскую, технологическую и другую техническую документацию в соответствии с действующей нормативной базой;</li> <li>• использовать специализированное ПО для создания двух- и трехмерных изображений 2D- и 3D-CAD.</li> </ul>
<b>4</b>	<p><b>Художественное проектирование швейных изделий</b></p> <ul style="list-style-type: none"> <li>• -Специалист должен знать и понимать:</li> <li>• историю костюма разных стилей и направлений в дизайне;</li> <li>• стили, тенденции и направления моды в одежде текущего сезона;</li> <li>• основные законы, правила и средства композиции;</li> <li>• классификацию и ассортимент швейных, трикотажных, меховых, кожаных изделий;</li> <li>• формообразующие свойства тканей;</li> <li>• правила разработки эскиза модели, техники зарисовки стилизованных фигур и моделей изделий;</li> <li>• основы рисунка и живописи, законы колористики;</li> <li>• методики конструирования швейных изделий различного ассортимента из текстильных материалов, меха и кожи;</li> <li>• технологию изготовления швейных изделий различного ассортимента из текстильных материалов, меха и кожи;</li> <li>• графические программы для разработки эскизов моделей одежды;</li> <li>• основы макетирования швейных изделий на манекене или заказчике.</li> </ul> <ul style="list-style-type: none"> <li>• -Специалист должен уметь:</li> <li>• осуществлять поиск различных источников информации о направлениях моды (журналов, каталогов, интернет-ресурсов);</li> <li>• разрабатывать эскизы моделей с учетом модных тенденций, сезона,</li> </ul>



	<p>возрастных и полнотных групп;</p> <ul style="list-style-type: none"> <li>• создавать технические рисунки и эскизы изделий, модельных рядов, коллекций, с применением различных источников с учетом свойств материалов и особенностей целевого рынка;</li> <li>• подбирать силуэтные формы моделей одежды различного ассортимента с учетом модных тенденций сезона, особенностей фигуры заказчика;</li> <li>• применять основные правила оформления цветовых решений при зарисовке эскизов моделей одежды различного ассортимента;</li> <li>• определять цветовые решения основных и отделочных материалов, фурнитуры с учетом модных тенденций сезона, особенностей фигуры заказчика;</li> <li>• пользоваться современными графическими редакторами и программами для разработки эскизов моделей одежды;</li> <li>• создавать мудборды, трендборды, дизайнерские концепции и доносить идеи до клиента, в том числе с применением компьютерной графики;</li> <li>• создавать прототипы и образы изделий методом макетирования;</li> <li>• осуществлять авторский надзор за реализацией художественного решения модели на всех этапах производства изделий.</li> </ul>
<p><b>5</b></p>	<p><b>Конструирование, моделирование и изготовление лекал швейных изделий</b></p> <ul style="list-style-type: none"> <li>• -Специалист должен знать и понимать:</li> <li>• основы антропометрии и размерные признаки тела человека;</li> <li>• конструкцию и составные части швейных изделий различного ассортимента;</li> <li>• системы и методы конструирования швейных изделий различного ассортимента;</li> <li>• особенности конструирования швейных изделий различного ассортимента с учетом назначения;</li> </ul>

	<ul style="list-style-type: none"> <li>• особенности разработки конструкций швейных изделий различного ассортимента с учетом телосложения;</li> <li>• порядок построения чертежей деталей швейных изделий различного ассортимента;</li> <li>• принципы конструктивного моделирования швейных изделий различного ассортимента;</li> <li>• виды лекал, требования к качеству лекал;</li> <li>• методы технического размножения лекал;</li> <li>• системы автоматизированного проектирования швейных изделий различного ассортимента;</li> <li>• методы корректировки базовых лекал для получения модельных лекал швейных изделий различного ассортимента.</li> </ul>
	<p>-Специалист должен уметь:</p> <ul style="list-style-type: none"> <li>• выполнять расчет и построение чертежа базовой конструкции изделия;</li> <li>• копировать детали чертежа с использованием чертежных инструментов;</li> <li>• выполнять чертежи лекал базовых и модельных конструкций швейных изделий различного ассортимента;</li> <li>• составлять технические описания к комплекту лекал базовых конструкций;</li> <li>• выполнять преобразования базовых лекал в модельные лекала швейных, трикотажных, меховых, кожаных изделий различного ассортимента;</li> <li>• использовать систему автоматизированного проектирования в процессе изготовления лекал базовых и модельных конструкций швейных изделий различного ассортимента.</li> </ul>
<b>6</b>	<p><b>Технология раскроя и изготовление швейных изделий</b></p> <p>-Специалист должен знать и понимать:</p> <ul style="list-style-type: none"> <li>• технологии раскроя изделий различного ассортимента из</li> </ul>

текстильных материалов;

- способы рационального использования текстильных материалов при раскрое изделий различного ассортимента;
- требования к раскрою швейных, трикотажных, меховых, кожаных изделий с учетом рисунка и фактуры поверхности материалов;
- технологии изготовления швейных изделий различного ассортимента;
- способы и приемы выполнения ручных, машинных работ, операций влажно-тепловой обработки при изготовлении швейных изделий различного ассортимента;
- способы осуществления внутрипроцессного контроля качества изготовления швейных изделий различного ассортимента;
- основные виды отделок швейных изделий различного ассортимента по заказам;
- основные виды дефектов, возникающих при изготовлении (подготовке к примерке) швейных изделий различного ассортимента.

-Специалист должен уметь:

- выполнять раскладку лекал на материале;
- контролировать качество раскладки лекал и выкроенных деталей швейных изделий различного ассортимента;
- выкраивать детали швейных изделий различного ассортимента;
- осуществлять подготовку к примеркам и отшив швейных изделий различного ассортимента;
- применять операционно-технологические карты при изготовлении швейных изделий различного ассортимента;
- выполнять технологические операции по изготовлению швейных изделий различного ассортимента на оборудовании и вручную в соответствии с государственными стандартами, техническими условиями и установленной в организации технологией обработки;

- подбирать способы и режимы обработки текстильных материалов для изготовления различных деталей и швейных изделий;
- определять дефекты обработки и окончательной отделки швейных изделий различного ассортимента.

### 1.3. ТРЕБОВАНИЯ К СХЕМЕ ОЦЕНКИ

Сумма баллов, присуждаемых по каждому аспекту, должна попадать в диапазон баллов, определенных для каждого раздела компетенции, обозначенных в требованиях и указанных в таблице №2.

Таблица №2

#### Матрица пересчета требований компетенции в критерии оценки

Критерий/Модуль								Итого баллов за раздел ТРЕБОВАНИЙ КОМПЕТЕНЦИИ
Разделы ТРЕБОВАНИЙ КОМПЕТЕНЦИИ		А	Б	В	Г	Д	Е	
	1	0,50	2,25	1,25	1	1	1	7
	2	1,00	0,00	1	2	2	2	8
	3	8,50	1,50	0	0	0	0	10
	4	2,50	0	0	4,5	4,5	4,5	16
	5	1,00	17,25	4,75	0	0	0	23
	6	0,00	0,00	30	2	2	2	36
Итого баллов за критерий/модуль		13,50	21	37	9,5	9,5	9,5	100

### 1.4. СПЕЦИФИКАЦИЯ ОЦЕНКИ КОМПЕТЕНЦИИ

Оценка Конкурсного задания будет основываться на критериях, указанных в таблице №3:

Таблица №3

#### Оценка конкурсного задания

Критерий		Методика проверки навыков в критерии
А	Технический рисунок	<ul style="list-style-type: none"> <li>• презентация страницы аккуратная и опрятная</li> <li>• рисунок имеет чёткое графическое изображение</li> <li>• рисунок демонстрирует наличие всех деталей и строчек, эскиз понятен и читаем</li> <li>• рисунок без видимых следов карандаша, черно-белая графика</li> </ul>

		<ul style="list-style-type: none"> <li>• симметричность элементов деталей и конструктивных линий переда на эскизе соблюдена</li> <li>• технический рисунок спинки пропорционален, проекции конструктивных и модельных линий обоснованы</li> </ul>
<b>Б</b>	<b>Конструирование, моделирование и изготовление лекал женского платья</b>	<ul style="list-style-type: none"> <li>• полный комплект лекал (завершенное моделирование, из ткани верха)</li> <li>• наличие спецификации деталей кроя</li> <li>• спецификация лекал составлена верно и соответствует комплекту</li> <li>• наличие маркировки: <ul style="list-style-type: none"> <li>– название изделия</li> <li>– название детали</li> <li>– размер на всех лекалах</li> <li>– долевая нить, направление</li> <li>– номер детали (1/10)</li> <li>– количество деталей</li> </ul> </li> <li>• наличие контрольных знаков на лекалах</li> <li>• контрольные знаки на лекалах располагаются в соответствии с правилами конструирования швейных изделий</li> <li>• маркировка деталей выполнена аккуратно, ручкой, обозначения ясные, хорошо читаемые</li> <li>• лекала выполнены аккуратно</li> <li>• детали не грязные, не измятые</li> <li>• детали вырезаны аккуратно, без зазубрин, край ровный</li> <li>• припуск ясен и читаем, линии четкие не двойные линии</li> <li>• припуски на швы одинаковые по ширине для всего шва и согласуются с припусками на такие же швы</li> <li>• концевые участки оформлены в соответствии с правилами конструирования швейных изделий</li> <li>• сопряжение деталей моделирования выполнено</li> <li>• пластика и накладываемость линий деталей моделирования соблюдена</li> <li>• пропорции эскиза женского платья выдержаны в лекалах</li> <li>• ТБ соблюдена</li> </ul>
<b>В</b>	<b>Изготовление женского платья</b>	<ul style="list-style-type: none"> <li>• ткань сложена верно, кромки совмещены, долевая нить проходит строго по сгибу, нет перекосов</li> <li>• на ткани обозначено начало раскладки, конец и нить основы</li> <li>• раскладка лекал выполнена в соответствии с ТУ</li> <li>• все лекала по количеству деталей</li> </ul>

		<p>представлены в раскладке</p> <ul style="list-style-type: none"> <li>• лекала расположены на ткани в соответствии с инструкциями, представленными на лекалах</li> <li>• организация рабочего места</li> <li>• рациональное использование ткани</li> <li>• модель выполнена в соответствии с техническим рисунком и жеребьевкой</li> <li>• изделие без повреждений и дефектов, нет масляных пятен, затяжек, надрезов, узелков, комочков, висящих (необрезанных) ниток</li> <li>• линия втачивания рукава плавная, ровная</li> <li>• баланс изделия</li> <li>• внешний вид изделия и ВТО</li> <li>• подкладка соответствует параметрам изделия</li> <li>• качество обработки подборта</li> <li>• качество обработки проймы</li> <li>• качество обработки карманов</li> <li>• дублирующие материалы использованы надлежащим образом, улучшают внешний вид изделия</li> <li>• качество соединительных строчек соответствует ТУ</li> <li>• ТБ при работе с инструментами соблюдена</li> <li>• ТБ при работе на оборудовании соблюдена</li> </ul>
<b>Г</b>	<b>Изготовление и декорирование сумки-шоппера</b>	<ul style="list-style-type: none"> <li>• Организация рабочего места</li> <li>• Наличие зарисовки (форэскиза)</li> </ul>
<b>Д</b>	<b>Моделирование и декорирование одежды (фужайки-футболки)</b>	<ul style="list-style-type: none"> <li>• Соответствие форэскизу</li> <li>• Использовано три элемента из «Тайной шкатулки»</li> </ul>
<b>Е</b>	<b>«Новая жизнь» мужской сорочки-рубашки</b>	<ul style="list-style-type: none"> <li>• Качество обработки деталей</li> <li>• Качество соединительных строчек</li> <li>• Внешний вид изделия и ВТО</li> <li>• Креативное использование материалов</li> <li>• Оптимальное и обоснованное применение моделирования, а также использование материалов для декоративной отделки</li> <li>• Надежное закрепление всех деталей декора</li> <li>• Принципы дизайна, колористическое решение</li> <li>• Масштаб и пропорции декоративной отделки</li> <li>• Принципы композиции</li> <li>• Уровень технической сложности</li> <li>• Аккуратность выполнения декорирования</li> <li>• ТБ при работе с инструментами соблюдена</li> <li>• ТБ при работе на оборудовании соблюдена</li> </ul>

## 1.5. КОНКУРСНОЕ ЗАДАНИЕ

Возрастной ценз: 14–16 лет.

Общая продолжительность Конкурсного задания<sup>1</sup>: 12 ч.

Количество конкурсных дней: 3 дня

Вне зависимости от количества модулей, КЗ должно включать оценку по каждому из разделов требований компетенции.

Оценка знаний участника должна проводиться через практическое выполнение Конкурсного задания. В дополнение могут учитываться требования работодателей для проверки теоретических знаний/оценки квалификации.

### 1.5.1. Разработка/выбор конкурсного задания(<https://disk.yandex.ru/d/1ivXVwU3QtRliQ>)

Конкурсное задание состоит из бмодулей, включает обязательную к выполнению часть (инвариант) –3 модуля и вариативную часть–3 модуля. Общее количество баллов конкурсного задания составляет 100.

Обязательная к выполнению часть (инвариант) выполняется всеми регионами без исключения на всех уровнях чемпионатов.

Количество модулей из вариативной части, выбирается регионом самостоятельно в зависимости от материальных возможностей площадки соревнований и потребностей работодателей региона в соответствующих специалистах. В случае если ни один из модулей вариативной части не подходит под запрос работодателя конкретного региона, то вариативный (е) модуль (и) формируется регионом самостоятельно под запрос работодателя. При этом, время на выполнение модуля (ей) и количество баллов в критериях оценки по аспектам не меняются.

---

<sup>1</sup> Указывается суммарное время на выполнение всех модулей КЗ одним конкурсантом.



## Матрица конкурсного задания

Обобщенная трудовая функция	Трудовая функция	Нормативный документ/З УН	Модуль	Константа/вариатив	ИЛ	КО
1	2	3	4	5	6	7
Выполнение комплекса услуг по разработке (подбору) моделей одежды, их авторское сопровождение в процессе изготовления швейных, трикотажных, меховых, кожаных изделий различного ассортимента по индивидуальным заказам	Разработка эскизов швейных, трикотажных, меховых, кожаных изделий различного ассортимента (в том числе дизайнерских и эксклюзивных) с учетом пожеланий заказчика	<a href="#">ПС: 33.016;</a>	Модуль А. – Технический рисунок	Константа	<a href="https://disk.yandex.ru/i/3h_zk4Umtpzxs_wA">https://disk.yandex.ru/i/3h_zk4Umtpzxs_wA</a>	<a href="#">13,5</a>
Выполнение комплекса работ в процессе ремонта и изготовления швейных, трикотажных, меховых, кожаных изделий различного ассортимента по индивидуальным	Разработка лекал швейных, трикотажных, меховых, кожаных изделий различного ассортимента	<a href="#">ПС: 33.016;</a>	Модуль Б. - Конструирование, моделирование и изготовление лекал женского платья	Константа	<a href="https://disk.yandex.ru/i/3h_zk4Umtpzxs_wA">https://disk.yandex.ru/i/3h_zk4Umtpzxs_wA</a>	<a href="#">21</a>

БНЫМ заказам						
Выполнение комплекса работ в процессе ремонта и изготовлени я швейных, трикотажны х, меховых, кожаных изделий различного ассортимент а по индивидуал ьным заказам	Раскрой, перекрой швейных, трикотажн ых, меховых, кожаных изделий различного ассортимен та	<a href="#">ПС: 33.016;</a> <a href="#">ПС: 33.015;</a>	Модуль В. – Изготовлен ие женского платья	Константа	<a href="https://disk.yandex.ru/i/3h_zk4Umtpzxs_wA">https://disk.y andex.ru/i/3h zk4Umtpzxs wA</a>	<a href="#">37</a>
Ремонт и пошив швейных, трикотажны х, меховых, кожаных изделий различного ассортимент а по индивидуал ьным заказам	Изготовлен ие швейных, трикотажн ых, меховых, кожаных изделий различного ассортимен та по индивидуа льным заказам					

Ремонт и пошив дизайнерских и эксклюзивных швейных, трикотажных, меховых, кожаных изделий различного ассортимента по индивидуальным заказам	Изготовлен ие дизайнерских и ксклюзивных швейных, трикотажных, меховых, кожаных изделий различного ассортимента по индивидуальным заказам	<a href="#">ПС: 33.016;</a> <a href="#">ПС: 33.015;</a>	Модуль Г. – Изготовлен ие и декорирование сумки-шопера (вариатив)	Вариатив	<a href="https://disk.yandex.ru/i/3h_zk4Umtpxs_wA">https://disk.yandex.ru/i/3h_zk4Umtpxs_wA</a>	<a href="#">9,5</a>
Ремонт и пошив дизайнерских и эксклюзивных швейных, трикотажных, меховых, кожаных изделий различного ассортимента по индивидуальным заказам	Изготовлен ие дизайнерских и ксклюзивных швейных, трикотажных, меховых, кожаных изделий различного ассортимента по индивидуальным заказам	<a href="#">ПС: 33.016;</a> <a href="#">ПС: 33.015;</a>	Модуль Д. – Моделирование и декорирование одежды (фуфайки-футболки)	Вариатив	<a href="https://disk.yandex.ru/i/3h_zk4Umtpxs_wA">https://disk.yandex.ru/i/3h_zk4Umtpxs_wA</a>	<a href="#">9,5</a>
Ремонт и пошив дизайнерских и эксклюзивных швейных, трикотажных, меховых, кожаных изделий различного ассортимента по индивидуальным	Изготовлен ие дизайнерских и ксклюзивных швейных, трикотажных, меховых, кожаных изделий различного ассортимента по индивидуальным	<a href="#">ПС: 33.016;</a> <a href="#">ПС: 33.015;</a>	Модуль Е. – «Новая жизнь» мужской сорочки-рубашки	вариатив	<a href="https://disk.yandex.ru/i/3h_zk4Umtpxs_wA">https://disk.yandex.ru/i/3h_zk4Umtpxs_wA</a>	<a href="#">9,5</a>

заказам	льными заказам					
---------	-------------------	--	--	--	--	--

### 1.5.2. Структура модулей конкурсного задания(инвариант/вариатив)

#### Модуль А.**ТЕХНИЧЕСКИЙ РИСУНОК(инвариант)**

Время на выполнение модуля 1 час.

##### **Задание:**

Конкурсанту необходимо на формате А4 выполнить технический рисунок изделия молодёжной женской одежды в соответствии с жеребьевкой, проведенной в день выполнения конкурсного задания. Изображается вид изделия спереди и вид сзади, с использованием фигурины (без её прорисовки) ПРИЛОЖЕНИЕ 7.

Варианты жеребьевки:

- ЖЕРЕБЬЕВКА 1 – сезонность проектируемого изделия: весна/лето ИЛИ осень/зима);
- ЖЕРЕБЬЕВКА 2 – образцы материалов.

Технический рисунок должен отвечать следующим требованиям:

- чёрно-белая графика на формате А4 вертикально;
- наличие вида спереди и вида сзади;
- соответствие сезонности и выбранным материалам;
- графическое изображение высокого качества;
- выдержаны симметричность, пропорциональность, согласованность деталей изделия;
- наличие современного и осуществимого в производстве дизайна.

По истечении *одного астрономического часа* конкурсному необходимо сдать технический рисунок на формате А4.

#### Модуль Б.**КОНСТРУИРОВАНИЕ, МОДЕЛИРОВАНИЕ И ИЗГОТОВЛЕНИЕ ЛЕКАЛ ЖЕНСКОГО ПЛАТЬЯ(инвариант)**

Время на выполнение модуля 4 часа.

##### **Задание:**

Участнику необходимо выполнить конструктивное моделирование женского платья, на основе базовой конструкции плечевого изделия на типовую фигуру, размер: 170-88-96 (Приложение 8), предоставленной организаторами конкурса.

В соответствии с техническим рисунком выполняется конструктивное моделирование деталей изделия.

Конструктивное моделирование изделия будет заключаться в переносе

нагрудной вытачки, моделировании формы кокетки и кармана с отрезным бочком, в соответствии с жеребьевкой. Кроме этого, участник самостоятельно определяет и проектирует детали, необходимые для обработки срезов горловины, проймы, смещенной застежки и карманов.

Варианты жеребьевки женского платья:

Вариант 1: вертикальный рельеф верхней части переда от линии плеча, вертикальный рельеф на верхней части спинки, линия кокетки спинки и входа в карман прямой горизонтальной формы. (Приложение 9).

Вариант 2: рельефы верхней части переда из проймы, вертикальные рельефы на верхней части спинки, линия кокетки спинки и входа в карман овальной формы. (Приложение 10).

Вариант 3: вертикальный рельеф верхней части переда от линии плеча, вертикальный рельеф на верхней части спинки, линия кокетки спинки и входа в карман фигурной формы. (Приложение 11).

Жеребьевка из трёх предложенных вариантов проводится главным экспертом непосредственно перед выполнением задания.

При проектировании и изготовлении модели женского платья конкурсант должен учитывать свойства материала, назначение изделия, технологичность, тенденции моды и понимание стиля.

Изделие должно иметь следующие характеристики:

- горловина расширена;
- кокетка на спинке;
- вертикальные рельефы на верхней части спинки;
- рельефы на верхней части переда;
- отрезное по линии талии;
- застежка двубортная на две петли и пуговицы по линии талии;
- карман на нижней части переда.

По деталям, полученным в результате конструктивного моделирования, создаются лекала заданного изделия. Лекала должны быть промаркированы, выполнены с контрольными знаками и припусками на швы.

Перечень лекал для материала верха представляется в таблице спецификации лекал и деталей кроя (Приложение 12).

Выполненная работа должна отвечать следующим требованиям:

- наличие полного комплекта лекал на кальке из ткани верха;
- наличие и правильность расположения контрольных знаков, маркировочных надписей, нити основы;
- наличие и правильность выполнения припусков, сопряжение лекал в швах соединения, оформление концевых участков лекал, внешний вид.

По истечении **четырёх астрономических часов** участник должен сдать готовую или не готовую работу для выставления оценки:

- комплект лекал на кальке из ткани верха в соответствии со спецификацией лекал и деталей кроя.

### **Модуль В. ИЗГОТОВЛЕНИЕ ЖЕНСКОГО ПЛАТЬЯ (инвариант)**

*Время на выполнение модуля 5 часов*

#### **Задание:**

Конкурсант должен изготовить женское платье по лекалам, разработанным в Модуле Б.

Во время выполнения задания участник должен выполнить раскладку лекал на материале, раскроить и изготовить изделие.

Качество и рациональность раскладки на основном материале оценивается по сигналу о готовности от конкурсанта в процессе выполнения модуля.

Раскладка должна отвечать следующим требованиям:

- соответствовать техническим условиям выполнения раскладки;
- быть рациональной и экономичной.

Крой должен отвечать следующим требованиям:

- соответствовать лекалам.

Изделие должно отвечать следующим требованиям:

- иметь законченный вид;
- соответствовать техническому рисунку, определенному жеребьевкой;
- продемонстрировать высокое качество технологической обработки изделия;
- длина изделия в готовом виде 100 см (измеряется по середине спинки);
- отделочная строчка по линии низа изделия – 1,0 см.
- отделочная строчка по горловине, проймам, кокетке, рельефам, бортам, линиям входа в карман – 0,5-0,7 см.

По истечении **пяти астрономических часов** участник должен сдать готовую или не готовую работу для выставления оценки:

- женское платье на манекене.

### **Модуль Г. ИЗГОТОВЛЕНИЕ И ДЕКОРИРОВАНИЕ СУМКИ-ШОППЕРА (вариатив)**

*Время на выполнение модуля 2 часа.*

#### **Задание:**

Конкурсант должен изготовить сумку-шоппер по предоставленным лекалам и декорировать ее с помощью отделочных материалов и фурнитуры. Способ сборки сумки-шоппера определяется конкурсантами самостоятельно. Для обеспечения равных условий, конкурсантам предоставляется одинаковый набор материалов и инструментов в «Тайной шкатулке».

В процессе выполнения модуля конкурсантам должен выполнить:

- раскрой деталей сумки-шоппера;
- подготовку деталей к соединению;
- пошив изделия в соответствии с комплектом лекал;
- зарисовку (форэскиз) предполагаемого декорирования;
- декорирование изделия материалами из «Тайной шкатулки»

Сумка-шоппер должна отвечать следующим требованиям:

- иметь законченный вид;
- демонстрировать высокое качество технологической обработки.

Декоративная отделка сумки-шоппера должна отвечать следующим требованиям:

- располагаться в любом месте сумки-шоппера;
- должна быть полностью безопасной;
- в работе должны быть использованы только предметы из «Тайной шкатулки» (не менее 3 наименований).

По истечении *двух астрономических часов* участник должен сдать готовую или не готовую работу для выставления оценки:

- сумка-шоппер.

## **Модуль Д. МОДЕЛИРОВАНИЕ И ДЕКОРИРОВАНИЕ ОДЕЖДЫ (ФУФАЙКИ-ФУТБОЛКИ) (вариатив)**

*Время на выполнение модуля 2 часа.*

### **Задание:**

Конкурсант должен выполнить моделирование одной базовой модели одежды (футболки-футболки), используя основные приемы дизайна, и декорирования (кастомайзинг). В данном модуле изменение базовой модели допускаются. Для обеспечения равных условий, конкурсантам предоставляется одинаковый набор материалов и инструментов в «Тайной шкатулке».

В процессе выполнения модуля конкурсантам должен выполнить:

- зарисовку (форэскиз) предполагаемого моделирования;
- моделирование базовой модели одежды путем частичного перекроя;
- обработку изделия;
- декорирование модели одежды материалами из «Тайной шкатулки»

Изделие должно отвечать следующим требованиям:

- соответствовать форэскизу;
- соответствовать размерам манекена;
- демонстрировать наличие модельных изменений, выполненных в результате частичного перекроя.

Декоративная отделка одежды (футболки-футболки) должна дополнять изделие и отвечать следующим требованиям:

- располагаться в любом месте изделия;
- быть полностью безопасной;
- быть несъемной;
- гармонировать с изделием по цвету, масштабу и назначению;
- в работе должны быть использованы только предметы из «Тайной шкатулки» (не менее 3 наименований).

По истечении *двух астрономических часов* участник должен сдать готовую или не готовую работу для выставления оценки:

- изделие, декорированное на манекене.

## **Модуль Е. «НОВАЯ ЖИЗНЬ» МУЖСКОЙ СОРОЧКИ-РУБАШКИ (вариатив)**

*Время на выполнение модуля 2 часа.*

### **Задание:**

Конкурсант должен выполнить моделирование молодежной одежды, путем обновления базовой модели сорочки-рубашки. В данном модуле изменение базовой модели обязательны. При этом силуэт или длина изделия могут быть различными, воротник может быть выдержан в любом стиле, а длина рукава может быть разной, в том числе без рукава. Для обеспечения равных условий, конкурсантам предоставляется одинаковый набор материалов и инструментов в «Тайной шкатулке».

В процессе выполнения модуля конкурсант должен выполнить:

- зарисовку (форэскиз) предполагаемого моделирования;
- моделирование (перекрой) базовой модели сорочки-рубашки;
- обработку изделия;
- декорирование модели одежды материалами из «Тайной шкатулки».

Обновленное изделие должно отвечать следующим требованиям:

- соответствовать форэскизу;
- соответствовать размерам манекена;
- демонстрировать наличие модельных изменений;



- изделие должно соответствовать стилевому решению.

Декоративная отделка одежды (сорочки-рубашки) должна дополнять изделие и отвечать следующим требованиям:

- располагаться в любом месте изделия;
- быть полностью безопасной;
- быть несъемной;
- гармонировать с изделием по цвету, масштабу и назначению;
- в работе должны быть использованы только предметы из «Тайной шкатулки» (не менее 3 наименований).

По истечении **двух астрономических часов** участник должен сдать готовую или не готовую работу для выставления оценки:

- изделие, обновленное и декорированное на манекене.

## 2. СПЕЦИАЛЬНЫЕ ПРАВИЛА КОМПЕТЕНЦИИ<sup>2</sup>

Компетенция «Технологии моды» представлена двумя направлениями: студенты СПО и школьники 14-16 лет (юниоры). Максимальное время на выполнение задания для студентов не должно превышать 22 часа, для школьников 5 часов в день.

При разработке Конкурсного задания и Схемы оценки для юниоров необходимо учитывать специфику и ограничения применяемой техники в разрезе безопасности и охраны труда для данной возрастной группы. Так же необходимо учитывать антропометрические, психофизиологические и психологические особенности данной возрастной группы. Тем самым Конкурсное задание и Схема оценки может затрагивать не все профессиональные задачи специалиста.

Во время проведения соревновательных мероприятий конкурсанту на площадке разрешается:

1. Пользоваться оборудованием, расположенным на рабочем месте, определенном в результате жеребьевки, а также оборудованием, расположенным в общей зоне.
2. Пользоваться инструментами, указанными в списке инструментального ящика.
3. Знакомиться с конкурсной документацией, задавать уточняющие вопросы в присутствии всех участников.
4. Обращаться за помощью технического администратора площадки в случае неисправности оборудования или инструментов.
5. Обращаться за помощью к дежурным экспертам при возникновении экстренных ситуаций с возможностью продолжить выполнение задания.
6. Покидать конкурсную площадку с разрешения главного эксперта (эксперта, отвечающего за хронометраж) в случае возникновения экстренных потребностей с возможностью вернуться и продолжить выполнение задания.

---

<sup>2</sup> Указываются особенности компетенции, которые относятся ко всем возрастным категориям и чемпионатным линейкам без исключения.

7. Покинуть конкурсную площадку с разрешения главного эксперта (эксперта, отвечающего за хронометраж) в случае, если задание выполнено раньше установленного времени.

8. Общаться с сопровождающим экспертом в специально отведенное для общения время перед стартом выполнения модуля без использования записей и зарисовок.

9. Заходить на конкурсную площадку только после приглашения всех участников главным экспертом.

10. Подготовить свое рабочее место к выполнению модуля в течение 3 минут до начала работы.

11. Прибрать свое рабочее место после выполнения модуля в течение 2 минут после истечения отведенного на работу времени.

Во время проведения соревновательных мероприятий конкурсанту на площадке запрещается:

1. Заходить на конкурсную площадку и покидать ее без разрешения главного эксперта или эксперта с особыми полномочиями (отвечающего за хронометраж).

2. Контакттировать с другими участниками во время выполнения задания.

3. Контакттировать с сопровождающим экспертом во время выполнения задания.

4. Выполнять записи и зарисовки во время, предоставленное для общения с сопровождающим экспертом перед началом выполнения модуля.

5. Выполнять заправку или устранять мелкие неполадки оборудования на своем рабочем месте во включенном состоянии.

6. Устранять неполадки оборудования, расположенного в общей зоне без оповещения технического администратора площадки.

7. Проносить на конкурсную площадку и использовать инструменты, не указанные в инфраструктурном листе в разделе «инструментальный ящик».

8. Проносить на конкурсную площадку и использовать любые виды тканей, ниток, фурнитуры.

9. Проносить на конкурсную площадку и использовать любые виды заготовок, лекал, шаблонов, а также блокнотов, блоков для записей, листов.

10. Проносить на конкурсную площадку мобильные телефоны, наушники и прочие гаджеты.

В течение всего времени проведения соревновательных мероприятий конкурсант обязан:

1. Знать конкурсную документацию

2. Уважать других участников (конкурсантов, экспертов, организаторов), соблюдать кодекс этики.

3. Соблюдать правила охраны труда и противопожарной безопасности

## **2.1. Личный инструмент конкурсанта**

Список материалов, оборудования и инструментов, которые конкурсант может или должен привезти с собой на соревнование. Список инструментов может быть:

Определенный - нужно привезти оборудование по списку;

Неопределенный - можно привезти оборудование по списку, кроме запрещенного.

Нулевой - нельзя ничего привозить.

Участники могут привезти инструменты по списку, кроме запрещенного. Использование инструментов, необходимо в соответствии с замыслом участника и обсуждается экспертами до начала конкурса.

Ниже указаны инструменты, которые участнику рекомендуется принести:

- портновский мелок; карандаши;
- пунктирное колесико и калька;
- незаполненные листы А4 из акрила или картона для шаблонов (не более двух листов);
- наперсток; шило;
- ножницы (для бумаги, ткани);
- линейки;
- булавки;
- вспарыватель;
- магнитный направитель;
- иглы для ручного шитья;
- грузы;
- часы или таймер;
- комплект чертежных инструментов; маркеры, линеры и т.д.;
- инструменты для изготовления выкроек (калькулятор, транспорир, линейки, лекала и т.д.);
- игла для вывертывания;
- игла для продергивания резинки;
- липкий ролик/щетка для чистки одежды;
- пульверизатор;
- инструмент для обметывания петель

## **2.2.Материалы, оборудование и инструменты, запрещенные на площадке**

Список материалов, оборудования и инструментов, которые запрещены на соревнованиях по различным причинам.

Участникам запрещается приносить какие-либо виды ткани, фурнитуры, галантерейные изделия или нитки в день ознакомления с рабочим местом либо на сам чемпионат.

Участникам не разрешается приносить детали выкроек, базовые основы, готовые лекала кроя, книги, блокноты, бумагу и другие образцы в день ознакомления с рабочим местом либо на сам чемпионат. В случае обнаружения таких предметов они будут конфискованы с возвратом по окончании ознакомления с рабочим местом либо конкурса.

## **3. Приложения**

Приложение №1 Инструкция по заполнению матрицы конкурсного задания

Приложение №2 Матрица конкурсного задания

Приложение №3 Инфраструктурный лист

Приложение №4 Критерии оценки

Приложение №5 План застройки

Приложение №6 Инструкция по охране труда и технике безопасности по компетенции «Технологии моды».

Приложение № 7 Фигурина

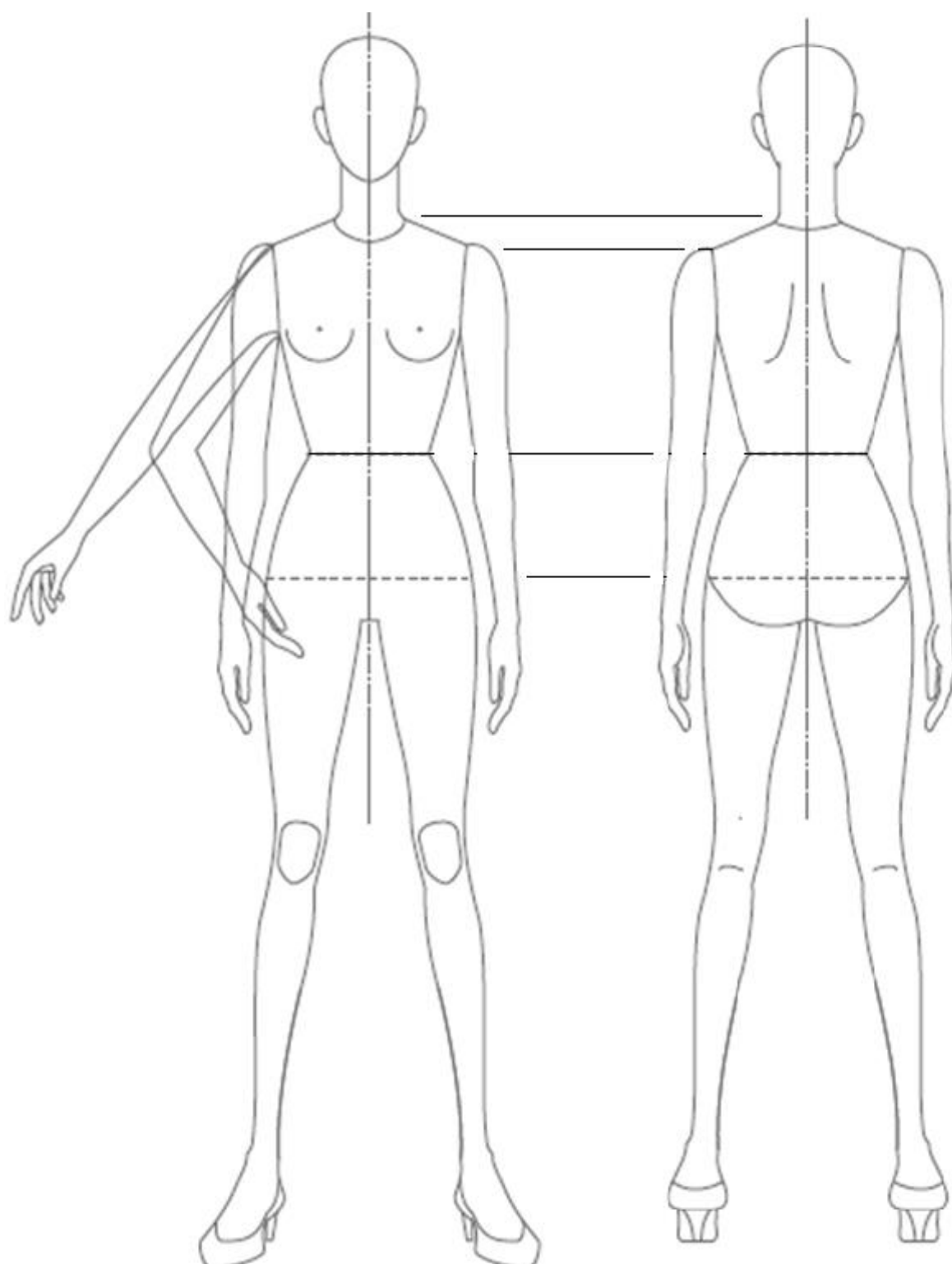
Приложение № 8 Базовая конструкция плечевого изделия на типовую фигуру (размер: 170-88-96)

Приложение № 9 Модели изделия Вариант 1.

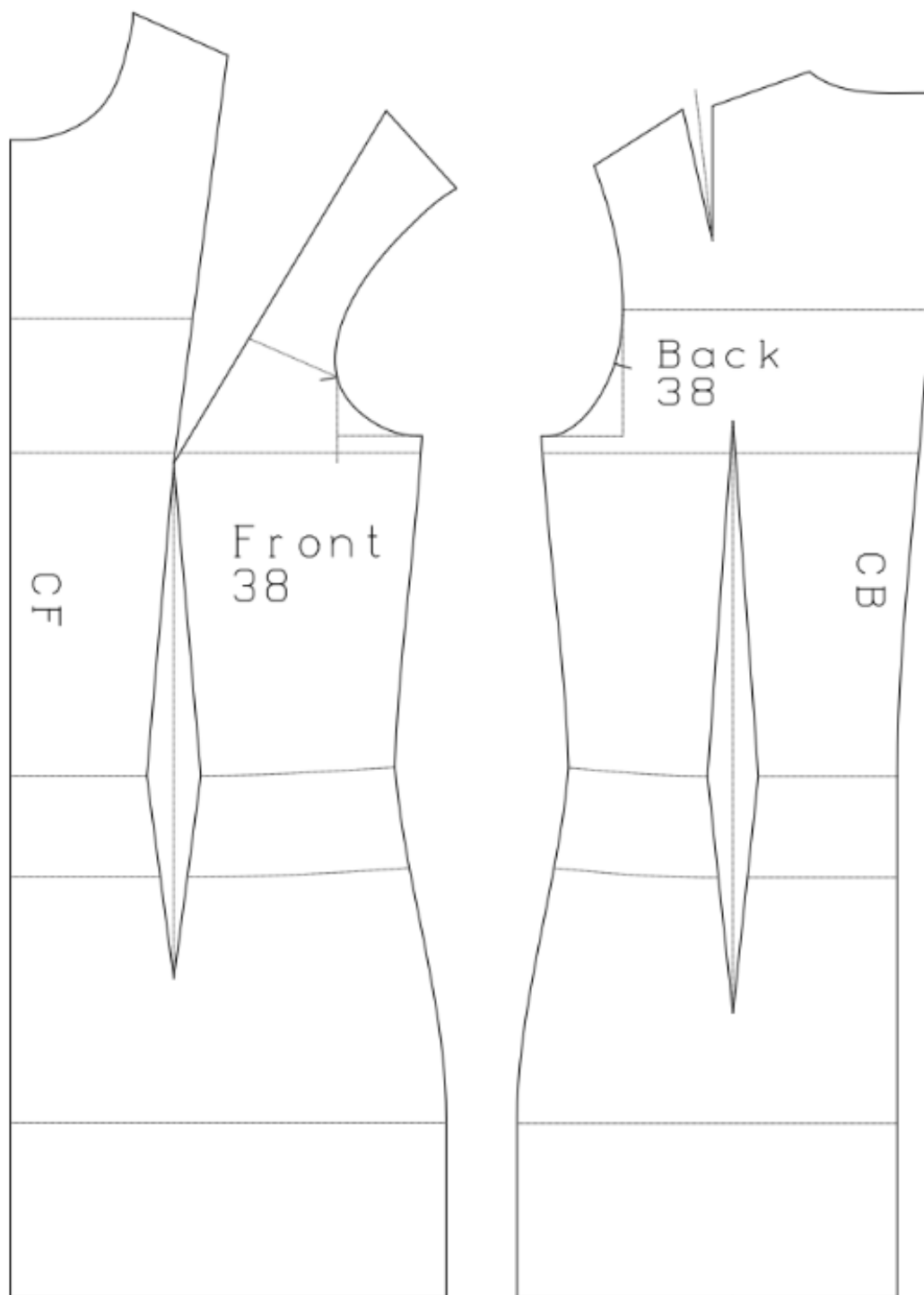
Приложение № 10 Модели изделия Вариант 2.

Приложение № 11 Модели изделия Вариант 3.

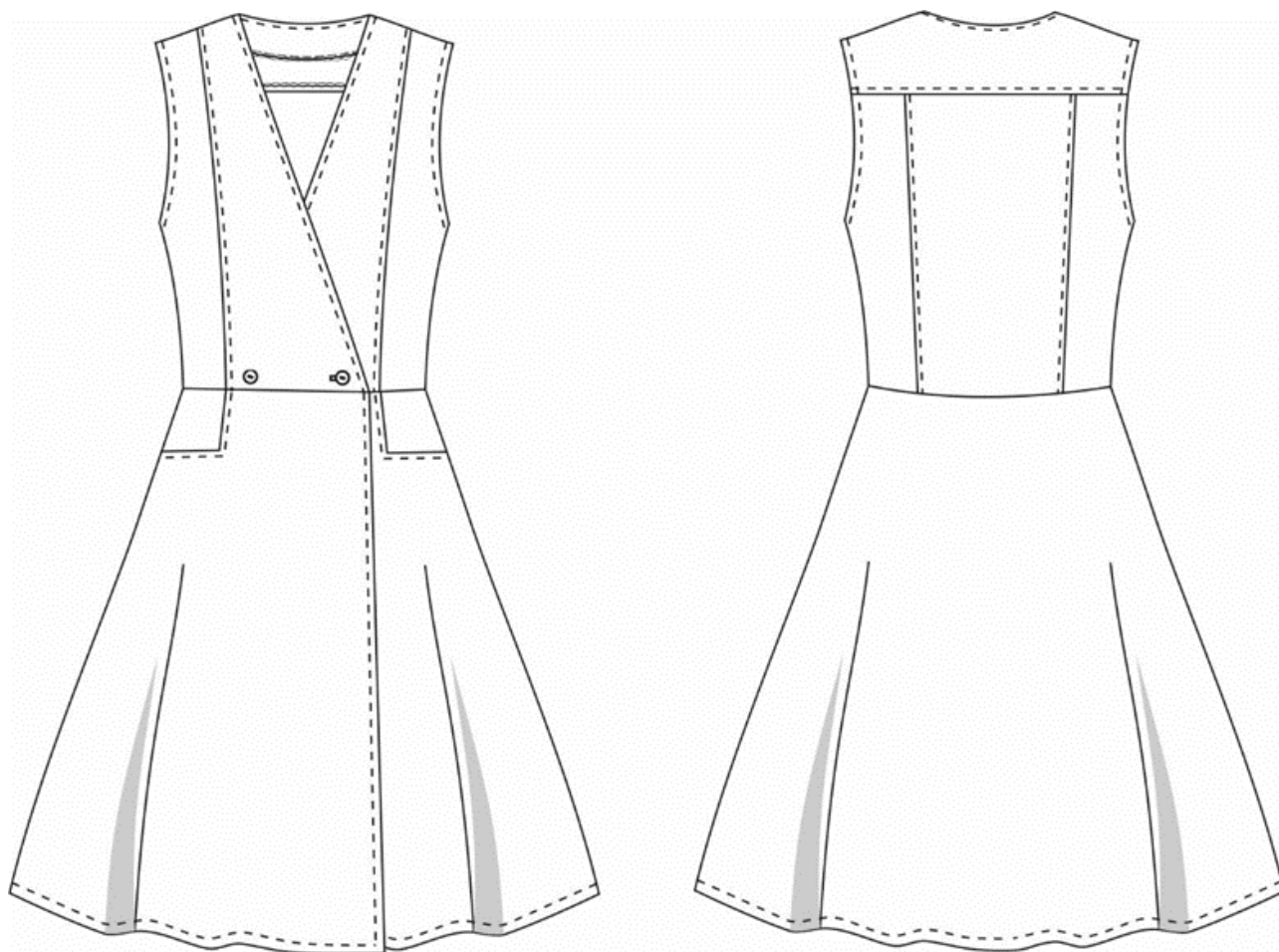
Приложение № 12 Спецификация лекал и деталей кроя женского платья



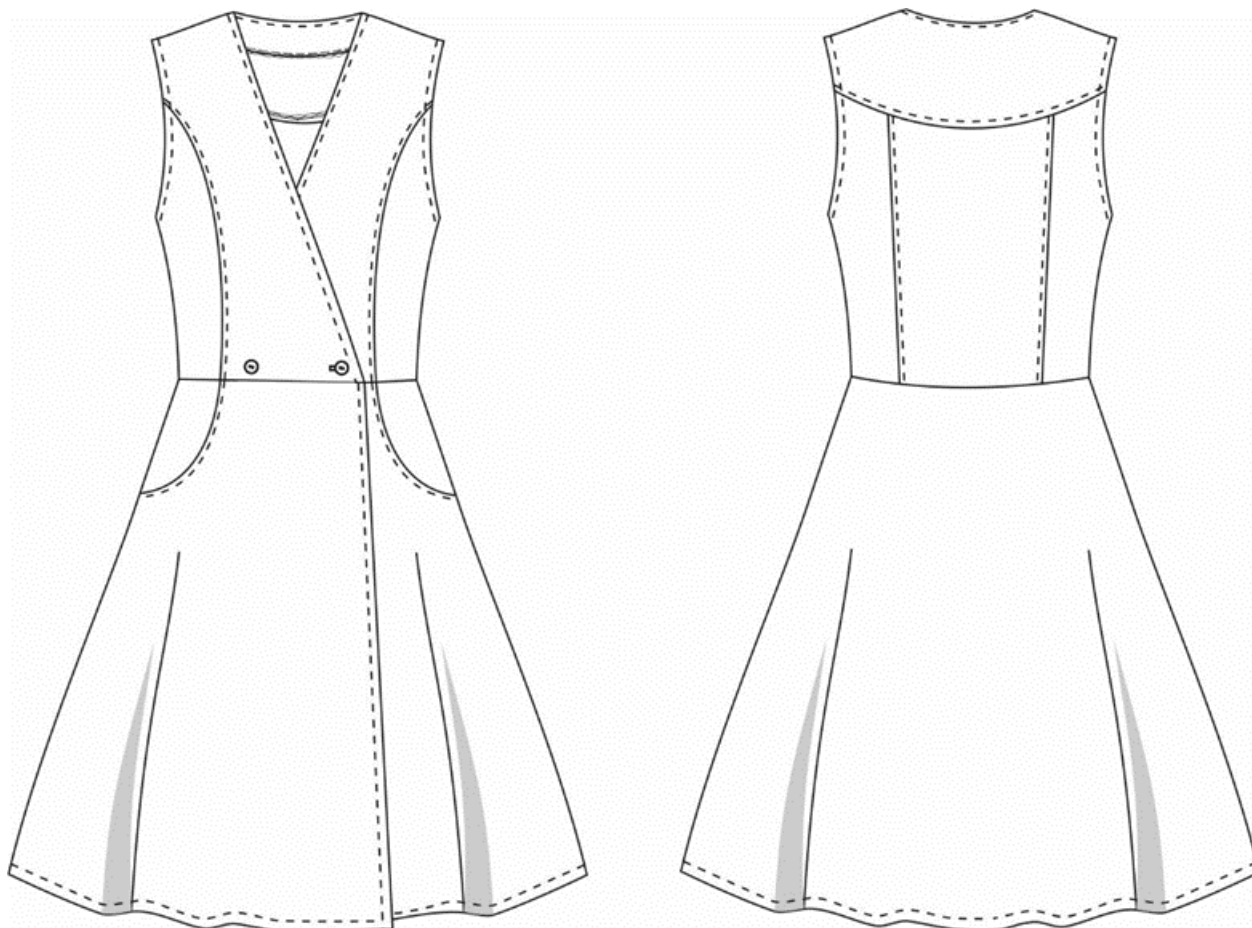
Базовая конструкция плечевого изделия на типовую фигуру (размер:170-88-96)



Приложение 9.  
Вариант 1.

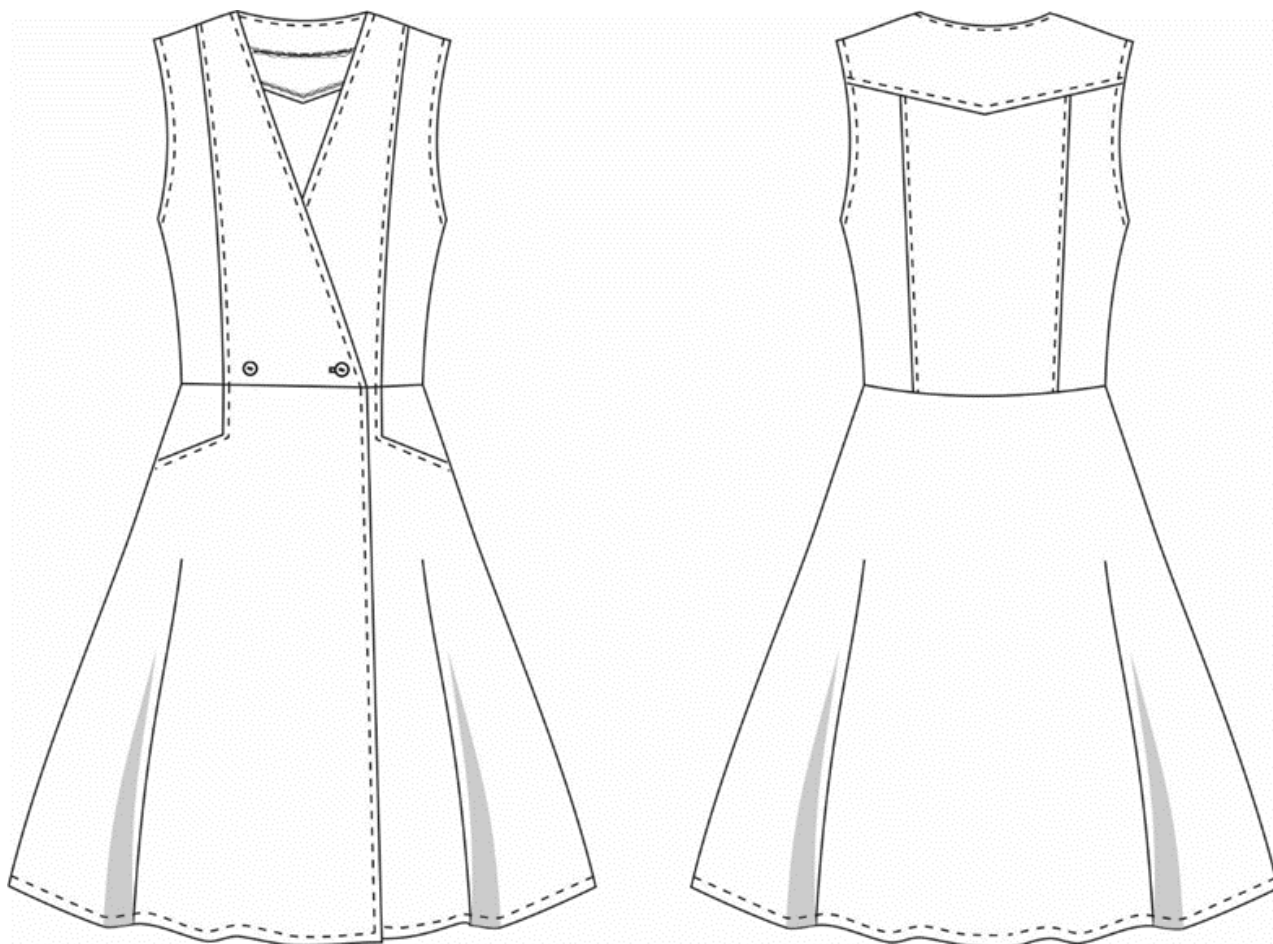


Приложение 10.  
Вариант 2.





Приложение 11.  
Вариант 3.



Приложение 12.

Спецификация лекал и деталей кроя женского платья.

№ п/п	Наименование детали	Количество	
		В лекалах	В крое
1.	Центральная верхняя часть переда	1	2
2.	Боковая верхняя часть переда	1	2
3.	Нижняя часть переда	1	2
4	Отрезной бочок с нижней подкладкой кармана	1	2
5	Верхняя подкладка кармана	1	2
6	Кокетка спинки	1	1
7	Центральная верхняя часть спинки	1	1
8	Боковая верхняя часть спинки	1	2
9	Нижняя часть спинки	1	1
10	Обтачка горловины спинки	1	1
11	Подборт	1	2
12	Обтачка проймы переда	1	2
13	Обтачка проймы спинки	1	2