

Министерство образования и науки Челябинской области
государственное бюджетное образовательное учреждение
профессиональная образовательная организация
«Магнитогорский технологический колледж имени В.П. Омельченко»
(ГБОУ ПОО «Магнитогорский технологический колледж им. В.П. Омельченко»)

Рассмотрена на заседании
Педагогического совета
Протокол № 018
от «14» ноября 2025 г.

УТВЕРЖДАЮ

Директор ГБОУ ПОО МТК



О.А. Пундикова

«14» ноября 2025 г.

Председатель ГЭК

С.Ф. Малова

С.Ф. Малова

«14» ноября 2025 г.

ПРОГРАММА
ГОСУДАРСТВЕННОЙ ИТОГОВОЙ АТТЕСТАЦИИ
по специальности **43.02.17 «Технология индустрии красоты»**
в 2025-2026 учебном году

Магнитогорск, 2025

Программа Государственной итоговой аттестации разработана на основе Федерального государственного образовательного стандарта (далее – ФГОС) по программе подготовки специалистов среднего звена 43.02.17 «Технология индустрии красоты», входящей в состав укрупненной группы профессий, специальностей, утвержденного Приказом Минпросвещения России от 26 августа 2022 г. № 775, Приказом Минобрнауки России от 08.11.2021 № 800 (ред. от 19.01.2023) «Об утверждении Порядка проведения государственной итоговой аттестации по образовательным программам среднего профессионального образования», зарегистрированного в Министерстве юстиции России 07.12.2021 № 66211

Организация-разработчик: государственное бюджетное образовательное учреждение профессиональная образовательная организация «Магнитогорский технологический колледж имени В.П. Омельченко» (ГБОУ ПОО МТК)

Разработчики:

Каминская Е.А., преподаватель

Ягодина Е.К., заведующий учебно-производственного отдела

Кочеткова О.В., методист

Программа рассмотрена на заседании цикловой комиссии «Парикмахерское искусство и эстетические услуги» ГБОУ ПОО МТК

Протокол от «24» октября 2025 №3

Рекомендовано Педагогическим советом ГБОУ ПОО МТК

Протокол от «14» ноября 2025 № ____

СОДЕРЖАНИЕ

№ п/п	Наименование разделов	Стр.
	Общие положения	4
1	Требования к результатам освоения программы подготовки специалистов среднего звена по специальности 43.02.17 «Технология индустрии красоты»	6
2	Организация подготовки, написания и защиты дипломного проекта (работы)	8
2.1.	Требования к дипломному проекту (работе)	8
2.2.	Методика оценивания написания и защиты дипломного проекта (работы)	14
3	Организация проведения демонстрационного экзамена по КОД 43.02.17-1-2026	20
3.1.	Комплекс требований для проведения демонстрационного экзамена	20
3.2.	Перечень оборудования и оснащения, расходных материалов, средств обучения и воспитания	34
3.3.	План застройки площадки ДЭ	48
3.4.	Требования к составу экспертных групп	48
3.5.	Инструкции по технике безопасности	49
3.6.	Образец задания	52

ОБЩИЕ ПОЛОЖЕНИЯ

1. Программа государственной итоговой аттестации (далее – ГИА) выпускников по специальности 43.02.17 «Технология индустрии красоты» является частью основной профессиональной образовательной программы среднего профессионального образования по программе подготовки специалистов среднего звена по специальности 43.02.17 «Технология индустрии красоты».

2. Программа государственной итоговой аттестации (далее – Программа) разработана в соответствии с:

- Федеральным законом от 29.12.2012 г. № 273-ФЗ «Об образовании в Российской Федерации»;
- Приказом Министерства образования и науки Российской Федерации от 08.11.2021 г. № 800 (ред. от 19.01.2023) «Об утверждении Порядка проведения государственной итоговой аттестации по образовательным программам среднего профессионального образования;
- ФГОС по специальности 43.02.17 «Технология индустрии красоты», утвержденного Приказом Минпросвещения России от 26 августа 2022 г. № 775 (зарегистрированный Министерством юстиции 29.09.2022г № рег. 70281);
- Положением о порядке проведения государственной итоговой аттестации по образовательным программам среднего профессионального образования в ГБОУ ПОО МТК;
- Оценочными материалами для демонстрационного экзамена профильного уровня по специальности 43.02.17 «Технология индустрии красоты».

3. Настоящая Программа определяет совокупность требований к государственной итоговой аттестации по специальности 43.02.17 «Технология индустрии красоты» на 2025-2026 учебный год.

4. Государственная итоговая аттестация проводится на основе принципов объективности и независимости оценки качества подготовки обучающихся государственной экзаменационной комиссией (далее – ГЭК) в целях определения соответствия результатов освоения обучающимися основной профессиональной образовательной программы по специальности 43.02.17 «Технология индустрии красоты», соответствующей требованиям ФГОС СПО, в т.ч. уровень сформированности общих и профессиональных компетенций.

Форма государственной итоговой аттестации:

– Демонстрационный экзамен профильного уровня и защита дипломного проекта (работы).

Объем времени на подготовку и проведение:

На ГИА отводится 6 недель с 19.05.2026 г. по 30.06.2026 г, в том числе: на подготовку дипломного проекта (работы) и проведение демонстрационного экзамена – 4 недели, на защиту дипломного проекта (работы) – 2 недели.

Сроки проведения:

– проведение демонстрационного экзамена с «03» июня 2026 по «06» июня 2026 г.

– защита дипломного проекта (работы) с «16» июня 2026 г. по «30» июня 2026 г.

**1. ТРЕБОВАНИЯ К РЕЗУЛЬТАТАМ ОСВОЕНИЯ ПРОГРАММЫ
ПОДГОТОВКИ СПЕЦИАЛИСТОВ СРЕДНЕГО ЗВЕНА
ПО СПЕЦИАЛЬНОСТИ 43.02.17 «ТЕХНОЛОГИЯ ИНДУСТРИИ КРАСОТЫ»**

1.1 Содержание заданий ГИА соответствует требованиям ФГОС СПО по специальности 43.02.17 «Технология индустрии красоты».

1.2 Выпускник, освоивший ППССЗ, должен обладать общими компетенциями, включающими в себя способность:

ОК 01	Выбирать способы решения задач профессиональной деятельности применительно к различным контекстам;
ОК 02	Использовать современные средства поиска, анализа и интерпретации информации и информационные технологии для выполнения задач профессиональной деятельности;
ОК 03	Планировать и реализовывать собственное профессиональное и личностное развитие, предпринимательскую деятельность в профессиональной сфере, использовать знания по правовой и финансовой грамотности в различных жизненных ситуациях;
ОК 04	Эффективно взаимодействовать и работать в коллективе и команде;
ОК 05	Осуществлять устную и письменную коммуникацию на государственном языке Российской Федерации с учетом особенностей социального и культурного контекста;
ОК 06	Проявлять гражданско-патриотическую позицию, демонстрировать осознанное поведение на основе традиционных российских духовно-нравственных ценностей, в том числе с учетом гармонизации межнациональных и межрелигиозных отношений, применять стандарты антикоррупционного поведения;
ОК 07	Содействовать сохранению окружающей среды, ресурсосбережению, применять знания об изменении климата, принципы бережливого производства, эффективно действовать в чрезвычайных ситуациях;
ОК 08	Использовать средства физической культуры для сохранения и укрепления здоровья в процессе профессиональной деятельности и поддержания необходимого уровня физической подготовленности;
ОК 09	Пользоваться профессиональной документацией на государственном и иностранном языках.

1.3 Выпускник, освоивший ППССЗ, должен обладать профессиональными компетенциями, соответствующими видам деятельности (далее – ВД):

ВД 1	Предоставление современных парикмахерских услуг
ПК 1.1	Разрабатывать и выполнять классические и современные, коммерческие женские, мужские(в том числе оформление усов и бороды), детские стрижки волос различными инструментами и техниками.
ПК 1.2	Выполнять химическое воздействие (включая завивку и выпрямление волос) с использованием современных технологий.
ПК 1.3	Выполнять простые и сложные виды окрашивания волос с учетом запроса клиента.
ПК 1.4	Разрабатывать и выполнять классические и современные, коммерческие укладки и прически на волосах различной длины различными инструментами и техниками.
ПК 1.6	Выполнять эскизы и схемы для разработки инструкционно-технологических карт.
ПК 1.7	Выполнять санитарно-эпидемиологические требования при предоставлении парикмахерских услуг.
ВД 2	Стилистика и создание образа клиента
ПК 1.4	Разрабатывать и выполнять классические и современные, коммерческие укладки и прически на волосах различной длины различными инструментами и техниками.
ПК 1.5	Моделировать прически различного назначения на волосах различной длины с применением украшений и постижерных изделий с учетом тенденций моды.
ПК 1.6	Выполнять эскизы и схемы для разработки инструкционно-технологических карт.
ПК 1.7	Выполнять санитарно-эпидемиологические требования при предоставлении парикмахерских услуг.
ВД 3	Выполнение работ по одной или нескольким профессиям рабочих, должностям служащих

2. ОРГАНИЗАЦИЯ ПОДГОТОВКИ, НАПИСАНИЯ И ЗАЩИТЫ ДИПЛОМНОГО ПРОЕКТА (РАБОТЫ)

2.1 ТРЕБОВАНИЯ К ДИПЛОМНОМУ ПРОЕКТУ (РАБОТЕ)

Темы дипломного проекта (работы) определяются колледжем и должны отвечать современным требованиям развития высокотехнологичных отраслей науки, техники, производства, экономики, культуры и образования, иметь практико-ориентированный характер.

Перечни тем дипломных проектов (работ) рассматриваются и обсуждаются на заседаниях профильных цикловых комиссий колледжа с участием председателей ГЭК, согласовываются с заместителями директора по УПР и УМР, представителями работодателей или их объединений по профилю подготовки выпускников в рамках профессиональных модулей и утверждаются директором колледжа.

При определении темы дипломного проекта (работы) следует учитывать, что ее содержание может основываться:

- на обобщении результатов выполненной ранее студентами курсовой работы (проекта), если она выполнялась в рамках соответствующего профессионального модуля;
- с использованием собранных им лично материалов, в том числе в период прохождения преддипломной практики, а также работы над выполнением курсовой работы;
- на использовании результатов выполненных ранее практических заданий.

Выбор темы дипломного проекта (работы) обучающимся осуществляется до начала производственной (преддипломной) практики, что обусловлено необходимостью сбора практического материала в период ее прохождения.

Обучающемуся предоставляется право выбора темы дипломного проекта (работы) из перечня тем, в том числе предложения своей тематики с необходимым обоснованием целесообразности ее разработки для практического применения. При этом тематика дипломного проекта (работы) должна

соответствовать содержанию одного или нескольких профессиональных модулей по основным видам профессиональной деятельности, входящих в образовательную программу СПО.

Выбранная студентом тема закрепляется за ним соответствующим документом, согласуется с заместителями директора по УПР и УМР и утверждается директором колледжа.

Тема дипломного проекта (работы) должна отражать актуальность, новизну и практическую значимость и выполняться, по возможности, по предложениям (заказам) предприятий, организаций, инновационных компаний, высокотехнологичных производств или образовательных организаций.

Задание для каждого обучающегося разрабатывается в соответствии с закрепленной темой и выдается не позднее, чем за две недели до начала производственной практики (преддипломной).

Задание на дипломный проект (работу) рассматривается цикловыми комиссиями, подписывается руководителем дипломного проекта (работы) и утверждается заместителем директора по учебно-производственной работе.

Экспертиза на соответствие требованиям ФГОС разработанных заданий для дипломной работы, основных показателей оценки результатов выполнения и защиты работ, осуществляется на заседании профильной цикловой комиссий колледжа.

В отдельных случаях допускается выполнение дипломного проекта (работы) группой обучающихся. При этом индивидуальные задания выдаются каждому обучающемуся.

Для подготовки дипломного проекта (работы) студенту назначается руководитель и консультанты.

Руководство дипломным проектом (работой)

Перечень и закрепление за студентами тем дипломных проектов (работ), назначение руководителей и консультантов по отдельным частям дипломного проекта (работы) (экономическая часть, графическая часть, исследовательская

часть, экспериментальная часть, опытная часть и т.п.), осуществляется приказом директора колледжа.

В обязанности руководителя дипломного проекта (работы) входит:

- разработка задания на подготовку дипломного проекта (работы);
- разработка совместно с обучающимися плана написания дипломного проекта (работы);
- оказание помощи обучающемуся в разработке индивидуального графика работы на весь период выполнения дипломного проекта (работы);
- консультирование обучающегося по вопросам содержания и последовательности выполнения дипломного проекта (работы);
- оказание помощи обучающемуся в подборе необходимых источников;
- контроль хода выполнения дипломного проекта (работы) в соответствии с установленным графиком в форме регулярного обсуждения с руководителем и обучающимся хода работ;
- оказание помощи (консультирование обучающегося) в подготовке презентации и доклада для защиты дипломной работы;
- предоставление письменного отзыва.

В обязанности консультанта дипломного проекта (работы) входит:

- руководство разработкой индивидуального плана подготовки и выполнения дипломного проекта (работы) в части содержания консультируемого вопроса;
- оказание помощи обучающемуся в подборе необходимой литературы в части содержания консультируемого вопроса;
- контроль хода выполнения дипломного проекта (работы) в части содержания консультируемого вопроса.

Часы консультирования входят в общие часы руководства дипломного проекта (работы) и определяются колледжем самостоятельно.

Структура и содержание дипломного проекта (работы)

Разработка структуры дипломного проекта (работы) осуществляется с учетом требований ЕСТД и ЕСКД, ГОСТ Р 7.0.100-2018 «Система стандартов по информации, библиотечному и издательскому делу. Библиографическая запись. Библиографическое описание. Общие требования и правила составления» (утв. И введен в действие приказом Федерального агентства по техническому регулированию и метрологии от 3 декабря 2018 г. № 1050-ст), ГОСТ Р 2.105-2019 «Национальный стандарт Российской Федерации единая система конструкторской документации общие требования к текстовым документам» (утв. и введен в действие приказом Росстандарта от 30.12.2020 N 1439-ст).

По структуре дипломный проект (работа) состоит из теоретической и практической части. Объем работы должен составлять не менее 35 листов формата А4.

Для специальностей гуманитарного и социально-экономического профилей дипломный проект (работа) имеет следующую структуру:

- введение;
- теоретическую часть;
- практическую часть;
- выводы и заключение;
- библиография;
- приложения.

Теоретическая часть раскрывает теоретические аспекты изучаемого объекта и предмета. В ней содержится обзор используемых источников, информации, нормативной базы по теме.

Практическая часть может быть представлена методикой, расчетами, анализом данных, собранных в ходе производственной практики (преддипломной), продуктами деятельности в соответствии с видами профессиональной деятельности.

При выполнении дипломного проекта (работы) в форме опытных образцов изделий, продуктов и пр., а также при творческих работах, количество листов расчетно-пояснительной записки должно быть уменьшено без снижения общего качества дипломного проекта (работы).

Введение и заключение являются обязательными разделами дипломного проекта (работы). Во введении осуществляется обоснование актуальности и практической значимости выбранной темы, формулируются цели и задачи, объект и предмет дипломного проекта (работы), круг рассматриваемых проблем. Заключение дипломного проекта (работы) содержит выводы и предложения с их кратким обоснованием в соответствии с поставленной целью и задачами, раскрывает значимость полученных результатов. Заключение лежит в основе доклада обучающегося на защите.

После раздела «Введение» следует включать список сокращений, представляющий собой перечень использованных в работе аббревиатур и сокращений, с их полной расшифровкой (за исключением общепринятых) в алфавитном порядке.

Содержание дипломного проекта (работы) включает главы и параграфы в соответствии с логической структурой изложения. Название главы не должно дублировать название темы, а название параграфов – название глав. Формулировки должны быть лаконичными и отражать суть главы (параграфа). Используемая в тексте терминология должна соответствовать общепринятой терминологии в научной и технической литературе. Условные буквенные обозначения механических, физических, математических и других величин, а также условные графические обозначения должны соответствовать установленным стандартам. Единицы измерения, используемые в пояснительной записке, должны соответствовать Международной системе измерений [СИ] и единицам, допускаемым к применению наравне с ними.

Дипломный проект (работа) пишется в стилистике научного текста, для которого характерна четкая логическая последовательность изложения,

упорядоченная система связи между частями высказываний, обеспечение точности, сжатости, однозначности терминов и понятий.

Список использованных источников составляется в следующем порядке:

- 1) законы Российской Федерации
- 2) указы Президента Российской Федерации
- 3) постановления Правительства Российской Федерации
- 4) нормативные акты, инструкции;
- 5) иные официальные материалы (резолюции рекомендации международных организаций и конференций, официальные доклады, официальные отчеты и др.);
- 6) монографии, учебники, учебные пособия;
- 7) иностранная литература;
- 8) интернет-ресурсы.

Оформление осуществляется в соответствии с:

- 1) ГОСТ Р 7.0.5 - 2008. Система стандартов по информации, библиотечному и издательскому делу. Библиографическая ссылка. Общие требования и правила составления;
- 2) ГОСТ Р 7.0.100-2018 Система стандартов по информации, библиотечному и издательскому делу. Библиографическая запись. Библиографическое описание. Общие требования и правила составления

Оформление текста дипломного проекта (работы) производится с учетом требований:

- 1) ГОСТ Р 2.105-2019 Единая система конструкторской документации. Общие требования к текстовым документам.
- 2) ГОСТ Р 2.106-2019 Единая система конструкторской документации. Текстовые документы.

Приложения могут состоять из копий документов, выдержек из отчетных материалов, статистических данных, схем, таблиц, диаграмм, программ, положений и т.п.

2.2 МЕТОДИКА ОЦЕНИВАНИЯ НАПИСАНИЯ И ЗАЩИТЫ ДИПЛОМНОГО ПРОЕКТА (РАБОТЫ)

Выполненный дипломный проект (работа) должен:

- соответствовать разработанному заданию;
- включать анализ информационных источников по теме с обобщениями и выводами, сопоставлениями и оценкой различных точек зрения;
- продемонстрировать требуемый уровень общенаучной и специальной подготовки выпускника, его способность и умение применять на практике приобретенные знания, практические умения, общие и профессиональные компетенции в соответствии с ФГОС СПО.

По завершении обучающимся подготовки дипломного проекта (работы) руководитель проверяет качество работы, подписывает ее и вместе с заданием и своим письменным отзывом передает заместителю директора по учебно-производственной работе.

В отзыве руководителя дипломного проекта (работы) указываются характерные особенности работы, ее достоинства и недостатки, а также соответствие основным критериям ее выполнения: актуальности темы, практической значимости и новизне дипломного проекта (работы), степень самостоятельности обучающегося и его личный вклад в раскрытие проблем и разработку предложений по их решению, грамотность изложения материала, соответствие оформления работы предъявляемым требованиям. Заканчивается отзыв выводом о возможности (невозможности) допуска дипломного проекта (работы) к защите.

Дипломные проекты (работы) подлежат обязательному рецензированию.

Рецензирование дипломного проекта (работы) проводится с целью обеспечения объективности оценки труда выпускника. Выполненные дипломные работы рецензируются специалистами из числа работников предприятий, организаций, преподавателей образовательных учреждений, компетентных в вопросах, связанных с тематикой дипломных проектов (работ).

Рецензенты дипломных проектов (работ) определяются не позднее, чем за месяц до защиты.

Рецензия должна включать:

- заключение о соответствии дипломного проекта (работы) заявленной теме и заданию на него (нее);
- оценку качества выполнения каждого раздела дипломного проекта (работы);
- оценку степени разработки поставленных вопросов и практической значимости работы;
- общую оценку качества выполнения дипломного проекта (работы).

Содержание рецензии доводится до сведения выпускника не позднее, чем за день до защиты работы.

Внесение изменений в дипломный проект (работу) после получения рецензии не допускается.

Педагогический совет при наличии положительного отзыва руководителя и рецензии решает вопрос о допуске обучающегося к защите.

Процедура защиты дипломного проекта (работы)

В рамках подготовки к ГИА колледж имеет право проводить предварительную защиту дипломного проекта (работы), не ранее, чем за месяц до утвержденной даты ГИА.

Защита проводится на открытом заседании ГЭК с участием не менее двух третьих ее состава. Решения ГЭК принимаются на закрытых заседаниях простым большинством голосов членов комиссии, участвующих в заседании, при обязательном присутствии председателя комиссии ГЭК или его заместителя. При равном числе голосов голос председательствующего на заседании ГЭК является решающим.

Процедура защиты устанавливается председателем ГЭК по согласованию с членами ГЭК и включает доклад обучающегося (не более 7-10 минут), чтение отзыва и рецензии, вопросы членов комиссии, ответы обучающегося. Может

быть предусмотрено выступление руководителя дипломного проекта (работы), а также рецензента, если он присутствует на заседании ГЭК.

Во время доклада обучающийся использует подготовленный наглядный материал, иллюстрирующий основные положения дипломного проекта (работы).

На защиту дипломного проекта (работы) обучающемуся рекомендуется представить электронную презентацию, включающую не более 25 слайдов. На слайдах могут быть отражены цели и задачи дипломного проекта (работы), основные этапы её разработки, выводы о целесообразности и перспективах практического применения результатов дипломного проекта (работы).

Электронная презентация должна помогать обучающемуся представить членам ГЭК достоинства выполненной работы, подтвердить освоение общих и профессиональных компетенций. Презентация создается в соответствующей программе, выполняется в едином стиле. Цветовая гамма и использование анимации не должны препятствовать адекватному восприятию информации.

При определении оценки по защите дипломного проекта (работы) учитываются: качество устного доклада выпускника, свободное владение материалом дипломного проекта (работы), глубина и точность ответов на вопросы, отзыв руководителя и оценка рецензента.

Результаты защиты дипломного проекта (работы) определяются оценками «отлично», «хорошо», «удовлетворительно», «неудовлетворительно» и объявляются в тот же день после оформления в установленном порядке протокола заседания ГЭК.

Таблица 1 – Критерии оценки защиты дипломного проекта (работы)

№ п/п	Критерии оценки дипломных работ (проектов)	Показатели, составляющие критерий		Количество баллов
1	Содержательность рассматриваемой дипломной работы (проекта)	Дипломная работа соответствует заявленной теме и в полной мере отражает профессиональные знания и умения выпускника в рамках одного или нескольких профессиональных модулей	2	5

		Полнота раскрытия темы	1	
		Использование профессиональной терминологии	1	
		Соответствие требованиям, предъявляемым к форме и содержанию	1	
2	Умение выделить и обосновать основные достоинства работы (проекта)	Умение выделить и обосновать актуальность работы (проекта)	0,5	5
		Умение структурировать работу (проекта) и изложить основные этапы ее проведения	0,5	
		Умение раскрыть проблематику работы	1	
		Умение выделить и обосновать практическую значимость работы (проекта)	3	
3	Умение грамотно и четко представить (презентовать) работу (проект) в ходе защиты	Владение риторикой, отсутствие грамматических и орфоэпических ошибок	1	5
		Умение лаконично и четко отвечать на вопросы	2	
		Умение свободного использования средств визуализации (презентации)	1	
		Соблюдение регламента защиты и умение правильно распределять время выступления	1	
4	Наличие авторской позиции, изложенной в работе (проекте)	Наличие обобщений	1	5
		Наличие выводов в работе (проекте)	1	
		Умение раскрыть и доказать авторскую позицию, изложенную в работе	3	
Всего:			20	

Оценка «отлично» ставится, если выпускник набирает от 18 до 20 баллов:

- полнота владения материалом (профессиональная грамотность, практическая направленность, профессиональный имидж);
- грамотность речи, стилистика;
- эмоциональное воздействие на аудиторию;
- четкие и лаконичные ответы (правильные) на задаваемые вопросы;

- использование компьютерной презентации, выполненной на высоком профессиональном уровне.

Оценка «хорошо» ставится, если выпускник набирает от 15 до 18 баллов:

- полнота владения материалом (профессиональная грамотность, практическая направленность, профессиональный имидж);
- грамотность речи;
- использование компьютерной презентации, выполненной на среднем профессиональном уровне.

Оценка «удовлетворительно» ставится, если выпускник набирает от 13 до 15 баллов:

- слабое владение материалом;
- наличие грамматических и стилистических ошибок в речи и презентации;
- средний уровень ответов на задаваемые вопросы;
- использование компьютерной презентации, выполненной на среднем уровне.

Оценка «неудовлетворительно» ставится, если выпускник набирает менее 13 баллов:

- слабое владение материалом;
- существенные ошибки при ответах на задаваемые вопросы;
- не соответствие темы содержанию работы;
- отсутствие презентации к защите дипломной работы (проекту).

Решение ГЭК оформляется протоколом, который подписывается председателем (в случае отсутствия председателя - его заместителем и секретарем из числа членов ГЭК) и хранится в архиве колледжа.

Обучающемуся, не выполнившему дипломный проект (работу) или получившему оценку «неудовлетворительно» при его (её) защите, выдается справка об обучении или периоде обучения установленного образца. Обучающиеся, не прошедшие ГИА или получившие на ГИА

неудовлетворительные результаты, проходят ГИА не ранее чем через шесть месяцев после прохождения ГИА впервые.

Обучающийся, не прошедший ГИА по неуважительной причине или получивший неудовлетворительную оценку, восстанавливается на период ГИА, для ее прохождения по соответствующей образовательной программе СПО. Порядок прохождения повторной защиты дипломного проекта (работы) для обучающихся, не явившихся на защиту по уважительной причине (по медицинским показаниям или в других исключительных случаях, документально подтвержденных) определяется колледжем самостоятельно на основе Порядка проведения государственной итоговой аттестации по образовательным программам СПО. Повторное прохождение ГИА для одного обучающегося назначается образовательной организацией не более двух раз.

Порядок проведения ГИА для выпускников из числа лиц с ограниченными возможностями здоровья регламентируется Порядком проведения ГИА по образовательным программам среднего профессионального образования для выпускников из числа лиц с ограниченными возможностями здоровья, проводится с учетом особенностей психофизического развития, индивидуальных возможностей и состояния здоровья таких выпускников.

Хранение дипломных проектов (работ)

Выполненные обучающимися дипломные проекты (работы) хранятся после их защиты в колледже пять лет. По истечении указанного срока вопрос о дальнейшем хранении решается организуемой по приказу директора комиссией, которая представляет предложения о списании дипломных работ.

Списание дипломных проектов (работ) оформляется соответствующим актом.

Лучшие дипломные проекты (работы), представляющие учебно-методическую ценность, могут быть использованы в качестве учебных пособий в кабинетах колледжа.

По запросу предприятия, учреждения, образовательной организации руководитель образовательной организации имеет право разрешить снимать копии дипломных проектов (работ) выпускников.

3. ОРГАНИЗАЦИЯ ПРОВЕДЕНИЯ ДЕМОНСТРАЦИОННОГО ЭКЗАМЕНА ПО КОД 43.02.17-1-2026

3.1. КОМПЛЕКС ТРЕБОВАНИЙ ДЛЯ ПРОВЕДЕНИЯ ДЭ

Применимость КОД. Настоящий КОД предназначен для организации и проведения ДЭ (уровней ДЭ) в рамках видов аттестаций по образовательным программам среднего профессионального образования, указанным в таблице №1.

Таблица 1 - Сведения о применении КОД

Вид аттестации	Уровень ДЭ
ГИА	Профильный уровень

КОД в части ГИА (ДЭ ПУ) включает составные части – инвариантную часть (обязательную часть, установленную настоящим КОД) и вариативную часть (необязательную), содержание которой определяет образовательная организация самостоятельно на основе содержания реализуемой основной образовательной программы СПО, включая квалификационные требования, заявленные организациями, работодателями, заинтересованными в подготовке кадров соответствующей квалификации, в том числе являющимися стороной договора о сетевой форме реализации образовательных программ и (или) договора о практической подготовке обучающихся.

Общие организационные требования

1. ДЭ направлен на определение уровня освоения выпускником материала, предусмотренного образовательной программой, и степени сформированности профессиональных умений и навыков путем проведения независимой экспертной оценки выполненных выпускником практических

заданий в условиях реальных или смоделированных производственных процессов.

2. ДЭ в рамках ГИА проводится с использованием КОД, включенных образовательными организациями в программу ГИА.

3. Задания ДЭ доводятся до главного эксперта в день, предшествующий дню начала ДЭ.

4. Образовательная организация обеспечивает необходимые технические условия для обеспечения заданиями вовремя ДЭ обучающихся, членов ГЭК, членов экспертной группы.

5. ДЭ проводится в ЦПДЭ, представляющем собой площадку, оборудованную и оснащенную в соответствии с КОД.

6. ЦПДЭ может располагаться на территории образовательной организации, а при сетевой форме реализации образовательных программ — также на территории иной организации, обладающей необходимыми ресурсами для организации ЦПДЭ.

7. Обучающиеся проходят ДЭ в ЦПДЭ в составе экзаменационных групп.

8. Образовательная организация знакомит с планом проведения ДЭ обучающихся, сдающих ДЭ, и лиц, обеспечивающих проведение ДЭ, в срок не позднее чем за 5 рабочих дней до даты проведения экзамена.

9. Количество, общая площадь и состояние помещений, предоставляемых для проведения ДЭ, должны обеспечивать проведение ДЭ в соответствии с КОД.

10. Не позднее чем за один рабочий день до даты проведения ДЭ главным экспертом проводится проверка готовности ЦПДЭ в присутствии членов экспертной группы, обучающихся, а также технического эксперта, назначаемого организацией, на территории которой расположен ЦПДЭ, ответственного за соблюдение установленных норм и правил охраны труда и техники безопасности.

11. Главным экспертом осуществляется осмотр ЦПДЭ, распределение обязанностей между членами экспертной группы по оценке выполнения заданий ДЭ, а также распределение рабочих мест между обучающимися с использованием способа случайной выборки. Результаты распределения обязанностей между членами экспертной группы и распределения рабочих мест между обучающимися фиксируются главным экспертом в соответствующих протоколах.

12. Обучающиеся знакомятся со своими рабочими местами, под руководством главного эксперта также повторно знакомятся с планом проведения ДЭ, условиями оказания первичной медицинской помощи в ЦПДЭ. Факт ознакомления отражается главным экспертом в протоколе распределения рабочих мест.

13. Допуск обучающихся в ЦПДЭ осуществляется главным экспертом на основании документов, удостоверяющих личность.

14. Образовательная организация обязана не позднее чем за один рабочий день до дня проведения ДЭ уведомить главного эксперта об участии в проведении ДЭ тьютора (ассистента).

15. Для выполнения заданий данного комплекта оценочной документации предусматривается наличие (присутствие) добровольцев (волонтеров). Требования, которые необходимо соблюдать:

1. Количество волонтеров определяется по количеству участников экзамена и количеству модулей. На каждый модуль необходим один волонтер на одного участника.

2. В обязанности волонтера входит выполнение роли клиента салона красоты. Участник экзамена выполняет задание модуля на волосах волонтера. Волонтеры необходимы для выполнения модулей: Выполнение салонной женской стрижки с укладкой;

Выполнение современной мужской салонной стрижки и заполнение индивидуальной рекомендационной карты заказчика; Выполнение салонной коммерческой собранной женской прически.

3. Дополнительные требования: волонтер должен быть аккуратно одет.

Требование к продолжительности ДЭ. Продолжительность ДЭ зависит от вида аттестации, уровня ДЭ (таблица № 2)

Таблица 2 - Требование к продолжительности ДЭ

Вид аттестации	Уровень ДЭ	Составная часть КОД (инвариантная/вариативная)	Продолжительность ДЭ
ГИА	Профильный	Совокупность инвариантной и вариативной частей	На более 5 ч. 00 мин.

Требования к содержанию КОД. Единое базовое ядро содержания КОД (таблица № 3) сформировано на основе вида деятельности (вида профессиональной деятельности) в соответствии с ФГОС СПО и является общей содержательной основой заданий ДЭ вне зависимости от вида аттестации и уровня ДЭ.

Таблица № 3

ЕДИНОЕ БАЗОВОЕ ЯДРО СОДЕРЖАНИЯ КОД		
Вид деятельности/ Вид профессиональной деятельности	Перечень оцениваемых ОК/ПК	Перечень оцениваемых умений, навыков (практического опыта)
Предоставление парикмахерских	ПК. Разрабатывать и выполнять классические и современные, коммерческие женские, мужские (в том числе оформление усов и бороды), детские стрижки волос различными инструментами и техниками	Умение: применять профессиональный инструмент и материалы в соответствии с правилами эксплуатации и применяемыми технологиями
		Умение: выполнять мытье, массаж головы профилактический уход за волосами
		Умение: выполнять классические и современные, коммерческие женские стрижки на волосах разной длины
		Умение: применять контроль качества выполняемой услуги
		Навык: применения правил бережливого производства, а также правил защиты окружающей среды
		Навык: организации рабочего пространства и рабочего процесса

		Навык: соблюдения правил санитарии и гигиены, требования безопасности и охраны труда в сфере парикмахерских услуг
		Навык: выполнения подготовительных и заключительных работ по обслуживанию клиентов
	ПК. Разрабатывать и выполнять классические и современные, коммерческие укладки и прически на волосах различной длины различными инструментами и техниками	Умение: подбирать и применять профессиональные продукты для выполнения процедуры в соответствии с её назначением
		Умение: выполнять женские классические укладки различными способами (холодным, горячим, бигуди) и современные, коммерческие укладки с применением различных инструментов и приспособлений
		Навык: выполнения классических и современных, коммерческих женских укладок на волосах различной длины
	ОК. Содействовать сохранению окружающей среды, ресурсосбережению, применять знания об изменении климата, принципы бережливого производства, эффективно действовать в чрезвычайных ситуациях	Умение: соблюдать нормы экологической безопасности
		Умение: определять направления ресурсосбережения в рамках профессиональной деятельности по специальности, осуществлять работу с соблюдением принципов бережливого производства

Содержательная структура КОД представлена в таблице № 4.

Таблица № 4

Вид деятельности (вид профессиональной деятельности)	Перечень оцениваемых ОК, ПК	Перечень оцениваемых умений, навыков (практического опыта)	ГИА ДЭ ПУ	№ моду ля
Инвариантная часть КОД				
Предоставление Парикмахерских услуг (по выбору)	ПК. Разрабатывать и выполнять классические и современные, коммерческие женские, мужские (в том числе оформление усов и бороды), детские стрижки волос различными инструментами и техниками	Умение: применять профессиональный инструмент и материалы в соответствии с правилами эксплуатации и применяемыми технологиями	■	1
		Умение: выполнять мытье, массаж головы и профилактический уход за волосами	■	1
		Умение: выполнять классические и современные, коммерческие женские стрижки на волосах разной длины	■	1
		Умение: применять контроль качества выполняемой услуги	■	1
		Навык: применения правил бережливого производства, а также правил защиты окружающей среды	■	1
		Навык: организации рабочего пространства и рабочего процесса	■	1

		Навык: соблюдения правил санитарии и гигиены, требования безопасности и охраны труда в сфере парикмахерских услуг	■	1
		Навык: выполнения подготовительных и заключительных работ по обслуживанию клиентов	■	1
	ПК. Разрабатывать и выполнять классические и современные, коммерческие укладки и прически на волосах различной длины различными инструментами и техниками	Умение: подбирать и применять профессиональные продукты для выполнения процедуры в соответствии с её назначением	■	1
		Умение: выполнять женские классические укладки различными способами (холодным, горячим, бигуди) и современные, коммерческие укладки с применением различных инструментов и приспособлений	■	1
		Навык: выполнения классических и современных, коммерческих женских укладок на волосах различной длины	■	1
	ОК. Содействовать сохранению окружающей среды, ресурсосбережению, применять знания об изменении климата, принципы бережливого производства, эффективно действовать в чрезвычайных ситуациях	Умение: соблюдать нормы экологической безопасности	■	1
		Умение: определять направления ресурсосбережения в рамках профессиональной деятельности по специальности, осуществлять работу с соблюдением принципов бережливого производства	■	1

	ПК. Выполнять простые и сложные виды окрашивания волос с учётом запроса клиента	Умение: подбирать и применять профессиональные продукты для выполнения процедуры в соответствии с её назначением	■	2
		Умение: выполнять простые и сложные виды окрашивания волос на основе базовых и современных технологий в соответствии с инструкцией производителя для клиентов-женщин	■	2
		Умение: применять профессиональные технологии при выполнении: тонирования, окрашивания, осветления, обесцвечивания, восстановления цвета, с использованием продуктов для окрашивания волос в соответствии с инструкцией производителя	■	2
		Навык: применения правил бережливого производства и защиты окружающей среды	■	2
		Навык: контроля безопасности и подготовки рабочего места, инструментов, приспособлений, подбор препаратов для выполнения услуги по окрашиванию волос	■	2
		Навык: применения средств индивидуальной защиты	■	2
		Навык: применения средств контроля	■	2

	ПК. Моделировать прически различного назначения на волосах различной длины с применением украшений и постижерных изделий с учетом тенденций моды	качества выполняемой услуги		
		Навык: организации рабочего пространства и рабочего процесса	■	3
		Навык: визуального осмотра, диагностики состояния поверхности кожи и волос клиента, определение типа и структуры волос	■	3
		Навык: подбора и применения профессиональных продуктов для выполнения процедуры в соответствии с её назначением	■	3
		Навык: выполнения классических и современных, коммерческих собранных женских причёсок на волосах различной длины, с применением украшений и постижерных изделий, различными инструментами и техниками. выполнения классических и современных, коммерческих женских причёсок на распущенных волосах, с применением украшений и постижерных изделий, различными инструментами и техниками	■	3
		Умение: подбирать и применять украшения и постижерные изделия для причёсок с учётом их назначения	■	3
Вариативная часть КОД				
Предоставление	ПК: Выполнять химическую	Умение: рационально организовывать	■	4

современных парикмахерских услуг	(перманентную) завивку с использованием современных технологий	рабочее место, соблюдать правила санитарии и гигиены, требования безопасности		
		Умение: применять оборудование, приспособления, инструменты в соответствии с правилами эксплуатации и применяемыми технологиями	■	4
		Умение: выполнять химическую (перманентную) завивку с использованием современных технологий	■	4
		Практический опыт: выполнении химической (перманентной) завивки волос с использованием современных технологий и тенденций моды	■	4
		Практический опыт: подборе профессиональных инструментов и материалов для выполнения парикмахерских услуг	■	4
Перечень модулей в зависимости от вида аттестации и уровня ДЭ				
№ модуля	Наименование выполняемой задачи			ГИА ДЭ ПУ
Модуль 1	Выполнение салонной женской стрижки и укладки волос			■
Модуль 2	Выполнение окрашивания волос			■
Модуль 3	Выполнение женской салонной прически на длинных волосах			■
Модуль 4	Выполнение химической (перманентной) завивки с использованием современных технологий			■

Требования к оцениванию. Распределение значений максимальных баллов (таблица № 5) зависит от вида аттестации, уровня ДЭ, составляющей части ДЭ.

Таблица № 5

Вид аттестации	Уровень ДЭ	Составная часть КОД (инвариантная/ вариативная часть)	Максимальный балл
ГИА	ДЭ ПУ	Совокупность инвариантной и вариативной частей	100 из 100

Распределение баллов по критериям оценивания для ДЭ ПУ (инвариантная и вариативная части КОД) в рамках ГИА представлена в таблице № 6

Таблица № 6

№ п/ п	Модуль задания (вид деятельности, вид профессиональной деятельности)	Критерий оценивания	Баллы
1	Предоставление парикмахерских услуг (по выбору)	Разработка и выполнение классических и современных, коммерческих женских, мужских (в том числе оформление усов и бороды), детских стрижек волос различными инструментами и техниками	17,00
		Разработка и выполнение классических и современных, коммерческих укладок и причесок на волосах различной длины различными инструментами и техниками	6,00
		Моделирование причесок различного назначения на волосах различной длины с применением украшений и постижерных изделий с учетом тенденций моды	25,00
		Выполнение простых и сложных видов окрашивания волос с учётом запроса клиента	25,00
		Содействие сохранению окружающей среды, ресурсосбережению, применение знаний об изменении климата, принципов бережливого производства, эффективное действие в чрезвычайных ситуациях	2,00
ИТОГО (инвариантная часть)			75,00

2	Предоставление современных парикмахерских услуг	Выполнение химической (перманентной) завивки с использованием современных технологий	25,00
ИТОГО (вариативная часть)			25,00
ИТОГО (совокупность инвариантной и вариативной частей)			100,00

Критерии оценивания к вариативной части КОД (к вариативной части задания ДЭ ПУ) формируются согласно приложению 2.

Результаты государственной итоговой аттестации определяются оценками «отлично», «хорошо», «удовлетворительно», «неудовлетворительно» в соответствии со шкалой перевода результатов демонстрационного экзамена в пятибалльную систему оценок и объявляются после оформления в установленном порядке протоколов заседаний государственной экзаменационной комиссии.

Перевод полученного количества баллов в оценки осуществляется государственной экзаменационной комиссией с обязательным участием главного эксперта на основе «Таблицы пересчета результатов демонстрационного экзамена в пятибалльную шкалу» №7 и №8

Таблица № 7

Оценка	«2»	«3»	«4»	«5»
Отношение полученного количества баллов к максимально возможному (в процентах)	0,00% - 49,99%	50,00% - 64,99%	65,00% - 89,99%	90,00% - 100,00%

Таблица № 8

Оценка/Количество баллов полученных при сдаче ДЭ	Неудовлетворительно «2»	Удовлетворительно «3»	Хорошо «4»	Отлично «5»
Количество баллов, полученных при сдаче ДЭ в рамках промежуточной аттестации (максимальный балл-25)	0– 12,4	12,5 –16,2	16,3 –22,4	22,5 -25,00
Количество баллов, полученных при сдаче ДЭ в рамках базового уровня (максимальный	0– 24,9	25,00 –32,4	32,5 –44,9	45-50,00

балл-50)				
Количество баллов, полученных при сдаче ДЭ в рамках профильного уровня (максимальный балл-75)	0– 37,4	37,5 –48,6	48,7 –67,4	67,5-75,00
Количество баллов, полученных при сдаче ДЭ ПУ –совокупность инвариантной и вариативной частей (максимальный балл-100)	0– 49,9	50 –64,9	65 –89,9	90 -100

3.2. ПЕРЕЧЕНЬ ОБОРУДОВАНИЯ И ОСНАЩЕНИЯ, РАСХОДНЫХ МАТЕРИАЛОВ, СРЕДСТВ ОБУЧЕНИЯ И ВОСПИТАНИЯ

Перечень оборудования и оснащения, расходных материалов, средств обучения и воспитания представлен в зависимости от вида аттестации, уровня ДЭ представлен в таблице № 9

Перечень оборудования и оснащения, расходных материалов, средств обучения и воспитания может быть дополнен образовательной организацией с целью создания необходимых условий для участия в ДЭ обучающихся из числа лиц с ограниченными возможностями здоровья и обучающихся из числа детей-инвалидов, и инвалидов.

Таблица № 9

1. Зоны площадки						
Наименование зоны площадки						Код зоны площадки
Рабочее место участника						А
Общая зона						Б
Рабочее место экспертов / Главного эксперта						В
2. Инфраструктура рабочего места участника ДЭ						
№	Наименование	Минимальные (рамочные) технические характеристики	ОКПД-2	Расчет кол- ва (На 1 раб. место/На 1 участника	Количес- во	Единица измерен ия
					ГИА ДЭ ПУ	

Перечень оборудования						
1.	Парикмахерское модульное рабочее место	Парикмахерское модульное рабочее место "Тео" (двухстороннее) Способ установки напольный. Рабочее место оснащено столешницей из ДСП, полкой с дверцей и зеркалом. Между зеркалами размещены 2 стеллажа по 4 открытых полки в каждом. Подножка рабочего места из эллипсной хромированной трубы. Габариты: ширина-76, высота-200, глубина-95	31.09	На 1 раб. место	1	шт
2.	Кресло парикмахерское	Кресло парикмахерское "Алекс" состоит из основных частей: основание, подъемник (гидравлический), каркас кресла с мягкими элементами. Длина - 590мм, высота - 900мм, ширина-600мм, масса изделия не более 18-21 кг, нагрузка на кресло не более 140кг	32.50.3	На 1 раб. место	1	шт
3.	Стул мастера	Стул парикмахерский на металлическом каркасе, основание на колесах, пневматика. Высота сиденья: 485-615 мм. Диаметр сиденья: 420 мм. Каркас: из металла, окрашен в цвет «металлик» Обивка сиденья: износостойкий поролон, обтянут качественной эко кожей Основание: металлическое пятилучье с хромированным покрытием на черных пластиковых колесах	32.50.30	На 1 раб. место	1	шт

		Регулирование высоты: пневматика				
4.	Тележка парикмахерская	Тележка парикмахерская черного цвета с пятью выдвижными ящиками, двумя навесными панелями с отверстиями для чаши, расчесок и щеток, фена. Каркас: металлический с влагозащитным покрытием. Ящики: прочный пластик. Колеса: ударопрочный пластик. Размер: 380x370x870 мм	22.29.29	На 1 раб. место	1	шт
5.	Термостойкий коврик	Термостойкий коврик из силикона для парикмахерских инструментов и аксессуаров	22.29.10	На 1 раб. место	1	шт
6.	Корзина для мусора	Объем: 10 литр Диаметр/ширина, см: 26 Высота, см: 27 Материал изготовления: пластик	22.29.23	На 1 раб. место	1	шт
7.	Стол(ы) для размещения весов, расходных материалов	Покрытие для стола устойчиво к воздействию моющих и дезинфицирующих средств.	31.01.12	На 1 раб. место	1	шт
8.	Весы парикмахерские	Электронные весы. Питание от батареек.	28.29.32	На 1 раб. место	1	шт
Перечень инструментов						
1.	Фен парикмахерский	"ФенMaster Professional "" Storm"". Тип питания: Сеть 220 В, 60Гц. Мощность: 2400Вт. Профессиональный АС мотор. Скорость вращения: 120 км/час. Контроль температуры; холодный, горячий.	27.51.23	На 1 раб. место	1	шт

		Трёхступенчатая регулировка температуры. Двухступенчатая регулировка скорости. Функция ионизации. Две насадки. Петля. Цвет: черный с красным, матовый."				
2.	Электрические щипцы для волос (круглые)	"Плойка HW керамическая 66W 25мм с дисплеем покрытие: турмалиновое Максимальная температура нагрева 200 °С"	27.51.23	На 1 раб. место	1	шт
3.	Электрические щипцы для выпрямления волос	Щипцы-выпрямители с терморегулятором. Вращение шнура. Шнур питания длинный.	27.51.23	На 1 раб. место	1	шт
4.	Ножницы для стрижки волос	Профессиональные прямые ножницы Jaguar Pre Style Ergo 5.5". Бренд Jaguar. Тип ножниц прямые Длина полотна 5.5". Цвет матовый. Предназначение ножниц ножницы парикмахерские	25.71.11	На 1 раб. место	1	шт
5.	Ножницы филировочные	Парикмахерские филировочные ножницы Jaguar Ergo 28. Бренд Jaguar. Тип ножниц филировочные Длина полотна 5.5". Цвет серебристый Предназначение ножниц ножницы филировочные	25.71.11	На 1 раб. место	1	шт
6.	Набор расчесок	Набор парикмахерских расчесок EUROstail из прочной пластмассы	32.99.52	На 1 раб. место	1	шт

7.	Щетка для укладки волос – брашинг	Брашинг для волос Silver Ø 25 Ceramic+ION Размер 25*255 мм; Цвет серебряный; Материал Металл, термостойкая пластмасса, керамика, нейлон (щетина)	32.99.52	На 1 раб. место	1	шт
8.	Щетка для укладки волос - туннельная (дубль)	Щетка Sol Salon Professional туннельная, 2-х сторонняя. Вид: расческа. Назначение: расчесывание. Эффект: объем; распутывание волос. Особенности: двусторонняя. Тип волос: для всех типов волос. Материал щетины/зубчиков: пластик. Материал основания: пластик. Материал ручки: пластик. Цвет производителя: черный	32.99.52	На 1 раб. место	1	шт
9.	Набор коклюшек для волос	Коклюшки длинные диаметром 12мм. серо- голубые	32.99.52	На 1 раб. место	1	упак
10.	Ёмкость для окрашивания волос	Чашеподобная форма, наличие мерной шкалы. Материал: пластик	20.42.17	На 1 раб. место	1	шт
11.	Кисть для окрашивания волос	Профессиональная кисть с шириной рабочей поверхности 2-5 см. Материал: пластик	20.42.17	На 1 раб. место	1	шт

Перечень расходных материалов

1.	Полотенца одноразовые	Полотенце 45*90 см спанлейс White Line Материал: спанлейс. Плотность: 40 г/м Цвет: белый. Количество в упаковке: 100 шт	13.95.10	На 1 участника	12	шт
2.	Воротнички одноразовые	Воротнички 7х40см спанлейс 40г/кв.м (100шт)	13.95.10	На 1 участника	6	шт

3.	Лак для волос	Лак для волос 4.1 Estel Haute Couture	20.42.16	На 1 участника	1	шт
4.	Бумажки для химической завивки	Бумага для химии Sibel 4330331 (80x55 мм, белая, одноразовая, 1000 листов)	19.95.10	На 1 участника	1	упак
5.	Набор шпилек для волос	Шпильки 45 мм волна, коричневые (60 шт.) DEWAL	32.99.52	На 1 участника	1	упак
6.	Набор невидимок для волос	Невидимки 50 мм волна, коричневые (24 шт.) DEWAL	32.99.52	На 1 участника	1	упак
7.	Ручка шариковая	Цвет чернил: синий	32.99.12	На 1 участника	1	шт
8.	Краска для волос	ESTEL Princess Essex крем-краска для волос (100 мл) перманентный, полуперманентный	20.30.23	На 1 участника	2	шт
9.	Окисляющая эмульсия 1,5% / 3%	Princess Essex Oxigent, эмульсия белого цвета.	20.42.17	На 1 участника	150	мл
10.	Одноразовый фартук	Материал полиэтилен, толщина, 8 мкм, размер, 110x68 см, длина, 110см Модель ГПФКб-Пэ68/110Ст	22.29.10	На 1 участника	2	шт
11.	Одноразовый пеньюар	Пеньюар стандарт из полиэтилена, 140x100 см, прозрачный,	22.29.10	На 1 участника	2	шт
12.	Одноразовые перчатки	Материал: Нитрил ,цвет: черный, толщина : 0,15мм, длина, 240 мм, размеры: 9/L	22.29.10	На 1 участника	2	шт
13.	Одноразовые салфетки	Салфетки косметические 2-слойные, размер листа 20.5x20 см, материал - целлюлоза	13.95.10	На 1 участника	12	шт
14.	Средство для защиты кожи	Вазелин для рук для всех типов кожи , универсальное. восстановление, защита ,	20.42.15	На 1 участника	1	шт

	головы во время окрашивания. /Вазелин косметический	Объем, 40 мл Вес, 4 г.					
15.	Средство для удаления краски с кожи головы	ESTEL PROFESSIONAL Смывка краски для волос Skin Color Remover 200 мл	20.42.17	На 1 участника	1	шт	
16.	Пена/мусс для волос	Эстель Мусс для волос сильной фиксации, 400 мл Estel, Airex	20.42.17	На 1 участника	1	шт	
17.	Гель/паста/воск для волос	Моделирующая паста-крем для волос 2.6 Estel Haute Couture	20.42.17	На 1 участника	1	шт	
18.	Блеск для волос	Бриллиантовый блеск для волос 0.1 Estel Haute Couture	20.42.17	На 1 участника	1	шт	
19.	Фольга	Фольга парикмахерская White Line, металлическая, 100м x 12см, 16мкм	24.42.25	На 1 участника	1	шт	
Оснащение средствами, обеспечивающими охрану труда и технику безопасности							
1.	Набор для уборки	Размеры: ширина основания совка 220x210 мм, общая высота совка 890 мм, ширина основания щетки 215x20 мм, высота ворса 85 мм, общая высота щетки 900 мм.	32.91.19	На 1 раб. место	1	шт	
2.	Специальная одежда для парикмахера	Фартук парикмахерский с регулируемой лямкой Ф-01, красный/серый/синий	14.14.24	На 1 раб. место	1	шт	
3.	Лосьон антисептик	LAFITEL(100 мл), жидкость для обработки рук	21.20.10	На 1 участника	1	шт	
3. Инфраструктура общего (коллективного) пользования участниками ДЭ							
№	Наименование	Минимальные (рамочные)	ОКПД- 2	Расчет кол-ва	Количес тво мест/	Количество	Единица

		технические характеристики		(На кол-во участн иков /На кол-во раб. мест/ На всю площа дку)	участник ов	ГИА ДЭ ПУ	измерения
Перечень оборудования							
1.	Парикмахерская мойка для волос	Парикмахерская мойка ""Елена"" в комплектации с креслом "Алекс" Каркас: металлический, окрашенный порошковой серой краской; Раковина: белого цвета с вырезом для шеи. Комплект: поставляется с узлом наклона раковины и смесителем с душиком; размеры (ВхШхД):1200х630х970мм Подключение: в пол	23.42.10	На кол-во раб. мест	10	2	шт
2.	Оборудование для отсчета времени	Телевизор POLARLINE 43PL51TC. 43 FULL HD. Обратный отсчет времени.	26.52.14	На всю площа дку	-	1	шт
3.	Стерилизатор однокамерный	Мощность 15 Вт, частота 50-60 Гц, цвет белый, вес:2.1 кг размер 39,5 х 23,5 х 20 см.	32.50.12	На всю площа дку	-	1	шт

4.	Бак для волос с крышкой	Назначение: пластиковое ведро для утилизации бытовых отходов, их сбора и хранения Тип: мусорный бак, с педалью, откидной крышкой и держателем для мусорного мешка или пакета Объем: 60 литров; Размер: 51x37x67 см; Материал: полипропилен; или Контейнер 60 литров для мусора, БАК+КРЫШКА (высота 55 см, диаметр 48 см) "	22.23.13	На всю площадь	-	1	шт
5.	Бак для прочего мусора	"Назначение: пластиковое ведро для утилизации бытовых отходов, их сбора и хранения Тип: мусорный бак, с педалью, откидной крышкой и держателем для мусорного мешка или пакета. Объем: 60 литров; Размер: 51x37x67 см; Материал: полипропилен; или Контейнер 60 литров для мусора, БАК+КРЫШКА (высота 55 см, диаметр 48 см)	22.23.13	На всю площадь	-	1	шт
Перечень инструментов							
1.	Не требуется	-	-	-	-	-	-
Перечень расходных материалов							
1.	Мешки для мусора	Материал-полиэтилен. Объем 10 литров	22.22.11	На всю площадь	-	4	упак

				адку			
2.	Мешки для мусора	Материал-полиэтилен. Объем 30-60 литров	22.22.11	На всю площадь адку	-	3	упак
3.	Шампунь для ежедневного применения, 1000 мл	Шампунь "Основной уход" для всех типов волос CUREX CLASSIC	20.42.16	На всю площадь адку	-	4	шт
4.	Бальзам/кондиционер для ежедневного применения, 1000 мл	Бальзам "Основной уход" для всех типов волос CUREX CLASSIC	20.42.17	На всю площадь адку	-	4	шт
5.	Шампунь для окрашенных волос, 1000 мл	Шампунь для окрашенных волос / ESSEX Princess 1000 мл	20.42.16	На всю площадь адку	-	4	шт
6.	Бальзам/кондиционер для окрашенных волос, 1000 мл	Бальзам для окрашенных волос / ESSEX Princess 1000 мл	20.42.17	На всю площадь адку	-	4	шт
Оснащение средствами, обеспечивающими охрану труда и технику безопасности							
1.	Аптечка	Аптечка содержит: кровоостанавливающие средства (квасцы жженые), перекись водорода, марлевые салфетки, пластырь; жаропонижающие средства; успокоительные средства; болеутоляющие средства; средства от диареи; антигистаминные средства	21.20.24	На всю площадь адку	-	1	шт
2.	Огнетушитель	ОП-4(з); переносной	28.29.22	На	-	1	шт

		огнетушитель, в герметичном корпусе Назначение ГОСТ Р 51057-2001, НПБ 166-97 предназначен для тушения локальных очагов возгорания в промышленных, складских, торговых, административных, жилых помещениях, гаражах и на транспорте следующих классов.		всю площ адку			
3.	Дезинфицирующее средство	Жидкое универсальное дезинфицирующее средство SEVERINA (1000мл)	21.20.10	На всю площ адку	-	1	шт

4. Инфраструктура рабочего места главного эксперта ДЭ

№	Наименование	Минимальные (рамочные) технические характеристики	ОКПД-2	Количество	Единица измерения
---	--------------	--	--------	------------	-------------------

Перечень оборудования

1.	Персональный компьютер в сборе/ноутбук/моно блок	"Windows 7/8/9/10 Microsoft Office Разъем HDMI "	26.20.13	1	шт
2.	Многофункциональное устройство/принтер	МФУ лазерный. Печать, копирование, сканирование	28.23.23	1	шт

Перечень инструментов

1.	Не требуется	-	-	-	-
----	--------------	---	---	---	---

Перечень расходных материалов

1.	Бумага	Формат листов: А4 Количество листов в пачке:500 Цвет белый	17.12.14	1	упак
2.	Сменный картридж	Картридж лазерный KYOCERA ECOSYS M2635d, заправлен черным тонером. Вес: 0.755кг, вес тонера/девелопера: 420г, габариты: 0.14 x 0.15 x 0.30м.	26.20.40.12 0	1	шт
3.	Ручка шариковая	Цвет чернил: синий	32.99.12	1	шт
4.	Карандаш простой	Твердость произвольная	32.99.15	1	шт
5.	Ластик	Ластик Koh-I-Noor	22.19.73	1	шт
6.	Степлер со сменными скобами	№24/6	22.29.25	1	шт

Оснащение средствами, обеспечивающими охрану труда и технику безопасности

1.	Не требуется	-	-	-	-
----	--------------	---	---	---	---

5. Инфраструктура рабочего места членов экспертной группы

№	Наименование	Минимальные (рамочные) технические характеристики	ОКПД-2	Расчет кол-ва (На 1 эксперта/ На кол-во экспертов/ На всех экспертов)	Количество экспертов	Количество	Единица измерения
						ГИА ДЭПУ	

Перечень оборудования

1.	Стол	Материал основания: ЛДСП; Материал столешницы: ЛДСП. Толщина столешницы, мм: 22 Материал кромки: ПВХ; Материал: ЛДСП. Тип стола: прямой Высота: 760 мм; Глубина: 730 мм; Ширина: 1200 мм	31.01.12	На всех экспертов	-	2	шт
2.	Стул	Ученический стул	31.01.11	На 1 эксперта	-	1	шт
Перечень инструментов							
1.	Не требуется	-	-	-	-	-	-
Перечень расходных материалов							
1.	Ручка шариковая	Цвет чернил: синий	32.99.12	На 1 эксперта	-	1	шт
2.	Карандаш простой	Твердость произвольная	32.99.15	На 1 эксперта	-	1	шт
3.	Ластик	Ластик Koh-I-Noor	22.19.73	На 1 эксперта	-	1	шт
Оснащение средствами, обеспечивающими охрану труда и технику безопасности							
1.	Не требуется	-	-	-	-	-	-
6. Дополнительные технические характеристики и описания площадки							
1.	Площадь зоны:	не менее 4 кв.м. на 1 (одного участника)					
2.	Покрытие пола	должно обеспечивать безопасное перемещение, не иметь выступов в местах состыковки элементов покрытия, способствующих травмированию					
3.	Освещение:	на рабочих столах – 300-500 люкс.					

4.	Интернет:	подключение ноутбуков/компьютеров к беспроводному интернету (с возможностью подключения к проводному интернету)
5.	Электричество:	220 Вольт подключения к сети по (220 Вольт)
6.	Подведение/отведение ГХВС (при необходимости):	система централизованного водоснабжения и канализации является обязательным.

3.3 ПЛАН ЗАСТРОЙКИ ПЛОЩАДКИ ДЭ. ТРЕБОВАНИЯ К ЗАСТРОЙКЕ ПЛОЩАДКИ ДЭ.

План застройки площадки ДЭ ПУ (инвариантная и вариативная части КОД), проводимого в рамках ГИА, представлен в приложении № 4

3.4 ТРЕБОВАНИЯ К СОСТАВУ ЭКСПЕРТНЫХ ГРУПП

Количественный состав экспертной группы определяется образовательной организацией, исходя из числа сдающих одновременно ДЭ обучающихся. Один эксперт должен иметь возможность оценить результаты выполнения обучающимися задания в полной мере согласно критериям оценивания.

Количество экспертов ДЭ вне зависимости от вида аттестации, уровня ДЭ представлено в таблице № 10

Таблица № 10

Кол-во рабочих мест в ЦПДЭ	Минимальное количество экспертов (без учета ГЭ)	Рекомендованное количество экспертов (без учета ГЭ)
1	2	3
2	2	3
3	2	3
4	2	3
5	2	3
6	2	3
7	2	3
8	2	3
9	2	3
10	2	3
11	2	3
12	2	3
13	2	3
14	2	3
15	2	3
16	2	3
17	2	3
18	2	3

19	2	3
20	2	3
21	2	3
22	2	3
23	2	3
24	2	3
25	2	3

3.5 ИНСТРУКЦИЯ ПО ТЕХНИКЕ БЕЗОПАСНОСТИ

1. Общие требования по технике безопасности.

Инструкция разработана на основании Постановления Главного государственного санитарного врача Российской Федерации от 28 января 2021 года № 2 «Об утверждении СанПиН 1.2.3685-21 «Гигиенические нормативы и требования к обеспечению безопасности и (или) безвредности для человека факторов среды обитания».

2. Требования по технике безопасности перед началом работы.

- осмотреть и привести в порядок рабочее место, средства индивидуальной защиты;
- убедиться в правильности подводки электричества; в достаточности освещенности;
- проверить (визуально) правильность подключения инструмента и оборудования в электросеть;
- проверить правильность установки рабочего места, стола, кресла для клиента, положения оборудования, при необходимости, обратиться к техническому эксперту для устранения неисправностей;
- подготовить необходимые для работы материалы, препараты, приспособления, и разложить их на свои места;
- надеть специальную одежду, выполнить драпировку клиента, необходимым парикмахерским бельем по виду работ. Участнику запрещается приступать к выполнению задания при обнаружении неисправности инструмента или оборудования, а также ремонтировать его самостоятельно.

3. Требования по технике безопасности во время работы.

Работа с ножницами:

- передавать ножницы следует только кольцами вперед;
- класть ножницы в карман строго запрещено;
- при чередовании работы ножниц с расческой следует снимать кольцо ножниц с большого пальца и сжимать полотна ножниц в ладони, оставляя второе кольцо на безымянном пальце;
- при работе ножницами использовать только те приемы, которые предусмотрены определенными правилами и методами;
- в ходе работы запрещается брать режущие и колющие инструменты за режущие поверхности и острие;
- в ходе выполнения работ строго запрещено класть колющие и режущие инструменты в карманы спецодежды;
- если участник уронил инструмент в ходе подготовки рабочего места или в процессе выполнения процедуры, дальнейшее использование инструмента запрещается. В этом случае применяется запасной инструмент.

Техника безопасности при окрашивании волос:

- необходимы глубокие знания по всем видам красителей, используемых в парикмахерских, технологии их применения, процесса окрашивания волос;
- перед окрашиванием необходимо тщательно укрыть клиента парикмахерским бельем и использовать средства индивидуальной защиты;
- работать металлическим инструментом строго запрещается;
- непосредственно перед окрашиванием по границе с краевой линией роста волос кожу смазать защитным кремом (косметическим вазелином);
- соблюдать технологический регламент производителя;
- поддерживать порядок и чистоту на рабочем месте.

Техника безопасности при работе с электрооборудованием:

- все электроприборы должны быть исправны;
- запрещается прикасаться к электроприборам мокрыми руками;

- запрещается выключать электроприборы из сети, держа за шнур;
- все электронагревательные приборы должны иметь огнестойкие подставки (термоковрики);
- при работе с феном необходимо внимательно следить за струей горячего воздуха, следить за тем, чтобы волосы не попадали в отверстие для всасывания воздуха и не наматывались на ось вентилятора;
- электрощипцы необходимо включать непосредственно перед работой и не оставлять их без присмотра

4. Требования по технике безопасности в аварийных ситуациях.

- при обнаружении неисправности в работе электрических устройств, находящихся под напряжением (повышенном их нагреве, появления искрения, запаха гари, задымления и т.д.), участнику следует немедленно сообщить о случившемся техническому эксперту. Выполнение экзаменационного задания продолжить только после устранения возникшей неисправности. В случае возникновения у участника плохого самочувствия или получения травмы сообщить об этом эксперту.

5. Требования по технике безопасности по окончании работы.

- навести порядок на рабочем месте, убрать весь мусор, помыть и продезинфицировать инструменты, руки;
- отходы необходимо выбрасывать в индивидуальную корзину для мусора, с одноразовым мусорным пакетом, находящийся на рабочем месте. В конце одноразовый пакет с отходами необходимо завязать, вынуть из контейнера и поместить в общий бак для отходов;
- волосы после стрижки утилизируются в бак для волос;
- отключить инструмент и оборудование от сети. Инструмент убрать в специально предназначенное для хранения место;
- по окончании работы, использованные инструменты помещаются в

контейнер с дезинфицирующим раствором для дезинфекции и предстерилизационной обработки согласно инструкции

Организационные требования:

1. Технический эксперт вносит необходимые дополнения в инструкцию по технике безопасности и охране труда (далее – Инструкция) с учетом особенностей ЦПДЭ. Дополнения необходимо оформить не позднее подготовительного дня перед началом экзамена. Инструкция должна включать следующие аспекты:

- специфические операции и виды работ, выполняемые на конкретном оборудовании, с указанием его марок;
- особенности расположения эвакуационных выходов;
- расположение санитарных комнат;
- иные важные моменты, которые не были включены в базовую инструкцию КОД.

2. Технический эксперт под подпись знакомит главного эксперта, членов экспертной группы, обучающихся с требованиями охраны труда и безопасности производства.

3. Все участники ДЭ должны соблюдать установленные требования по охране труда и производственной безопасности, выполнять указания технического эксперта по соблюдению указанных требований.

3.6 ОБРАЗЦЫ ЗАДАНИЯ

Задание ДЭ представляет собой сочетание модулей в зависимости от вида аттестации и уровня ДЭ. Продолжительность выполнения каждого модуля задания представлена в таблице № 11

Таблица № 11

Номер и наименование модуля задания	Вид аттестации/уровень ДЭ	Продолжительность выполнения модуля задания
--	----------------------------------	--

Модуль 1: Предоставление парикмахерских услуг (по выбору)	ГИА ДЭ ПУ (инвариантная часть)	1 ч. 20 мин.
Модуль 2: Предоставление парикмахерских услуг (по выбору)	ГИА ДЭ ПУ (инвариантная часть)	1 ч. 30 мин.
Модуль 3: Предоставление парикмахерских услуг (по выбору)	ГИА ДЭ ПУ (инвариантная часть)	1 ч. 10 мин.
Модуль 4: Предоставление парикмахерских услуг (по выбору)	ГИА ДЭ ПУ (вариативная часть)	1 ч. 00 мин.
	Максимальная продолжительность демонстрационного экзамена:	5 ч. 00 мин.

Образец задания для ГИА ДЭ ПУ (инвариантная часть) Модуль 1.

Выполнение салонной женской стрижки и укладки волос

По заданному варианту необходимо выполнить салонную женскую стрижку и укладку волос.

Алгоритм выполнения:

- задание модуля выполняется наживой модели;
- исходная длина волос модели должна быть не короче 35 см по всей поверхности головы;
- стрижка начинается с влажных волос, зачесанных назад;
- необходимо максимально схоже воспроизвести образ заданного варианта, который предоставляется в подготовительный день;
- законченный образ должен получиться коммерческим салонным, подходящим для использования в парикмахерской отрасли;
- необходимо выполнить удлиненную женскую стрижку прогрессивной

формы и гладкую текстуру в укладке;

- длина волос должна быть ниже плеч;
- допускается использование всех парикмахерских инструментов для стрижки волос;
- необходимо выполнить укладку волос феном;
- не допускается создавать авангардные стрижки и стили;
- не допускается использовать любые электроинструменты для укладки волос, а также использовать цветные гели, цветные мелки, маркеры;
- в законченном образе не должно быть шпилек, невидимок, зажимов, булавок, резинок или любого рода украшений;
- в данном модуле необходимо соблюдать стандарты индустрии красоты.

Студенту отводится дополнительно 15 минут на подготовку и уборку рабочего места

Необходимые приложения: отсутствуют.

Модуль 2. Выполнение окрашивания волос

Выполнить окрашивание волос.

Алгоритм выполнения:

- задание модуля выполняется на живой модели;
- исходный цвет волос модели должен быть не темнее 5 уровня глубины тона;
- все волосы должны быть окрашены;
- цвет волос должен быть коммерческим, используемым в повседневной жизни;
- разрешено использование только перманентных или полуперманентных красителей;
- допустимы все техники окрашивания;
- не допускается использовать цветные спреи, спреи с блестками,

цветные гели, цветные муссы, цветные маркеры, временные красители, мелки;

– необходимо заполнить технологическую карту по цвету;

– в данном модуле необходимо соблюдать стандарты индустрии красоты

Студенту отводится дополнительно 15 минут на подготовку и уборку рабочего места

Необходимые приложения:

Прил_1_ОЗ_КОД 43.02.17-2-2026-M2.pdf

Модуль 3. Выполнение женской салонной прически на длинных волосах

По заданному варианту необходимо выполнить женскую салонную прическу на длинных волосах.

Алгоритм выполнения:

- задание модуля выполняется на живой модели;
- исходная длина волос модели должна быть не короче 30 см по всей поверхности головы см;
- необходимо максимально схоже воспроизвести образ заданного варианта, который предоставляется в подготовительный день;
- текстура укладки должна воплощать образ с учетом потребностей клиента (повседневные, нарядные прически);
- прическу выполняют с учетом актуальных тенденций моды;
- разрешено использовать любые электроинструменты для выполнения элементов прически и укладки волос;
- разрешено использовать все средств для укладки, за исключением цветных гелей, цветных муссов ,цветных мелков, маркеров;
- разрешено использовать шпильки, невидимки, резинки, но в законченном образе их не должно быть видно;

- декоративные украшения выбирают в соответствии с назначением прически
- для завершения образа, их наличие является обязательным;
- не допускается создавать авангардные укладки и стили;
- запрещено использовать искусственные волокна и средства поддержки волос из дополнительных материалов, сходных с волосами.
- прическа должна подчеркивать индивидуальные достоинства волонтера (модели).
- в данном модуле необходимо соблюдать стандарты индустрии красоты

- Необходимые приложения: отсутствуют.

Вид аттестации/уровень ДЭ:

ГИА ДЭ ПУ (вариативная часть)

Модуль 4 Выполнить накрутку на коклюшки

Выполнить накрутку волос на коклюшки. При этом необходимо учитывать следующие пункты:

- вариант накрутки предоставляется в подготовительный день;
- накрутка на коклюшки выполняется на модели;
- накрутка волос на коклюшки выполняется по всей голове;
- разделение волос на зоны должно быть выполнено в рамках времени модуля;
- необходимо использовать средства контроля качества выполнения накрутки волос (бумажки для накрутки, шпажки под резинки);
- исходная длина волос модели должна быть не короче 15 см по всей поверхности головы.

Необходимые приложения: фотоматериалы Приложение № 3

ТЕХНОЛОГИЧЕСКАЯ КАРТА

Дата

N.Зеркала

Исходный цвет:

Желаемый цвет:

.....

.....

ФОРМУЛЫ

Краситель 1. $\frac{N}{\text{гр.}}$ — + — + — + — + $\frac{\text{Окислитель}}{\text{гр.}}$ %

Краситель 2. $\frac{N}{\text{гр.}}$ — + — + — + — + $\frac{\text{Окислитель}}{\text{гр.}}$ %

Краситель 3. $\frac{N}{\text{гр.}}$ — + — + — + — + $\frac{\text{Окислитель}}{\text{гр.}}$ %

Краситель 4. $\frac{N}{\text{гр.}}$ — + — + — + — + $\frac{\text{Окислитель}}{\text{гр.}}$ %

Время выдержки: _____

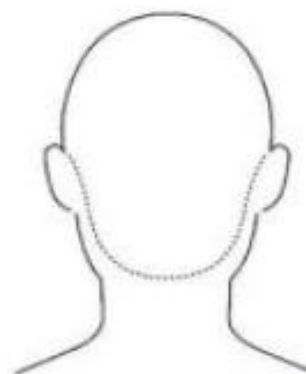
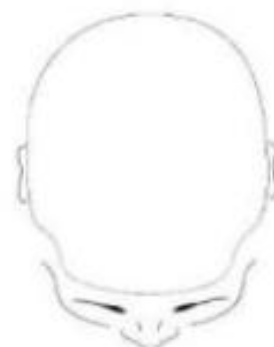
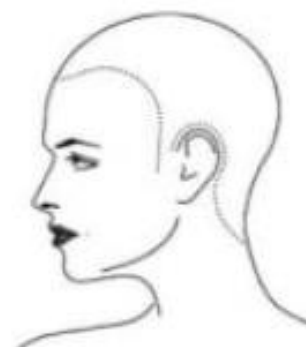


Таблица № 2.1

Наименование модуля задания (вид профессиональной деятельности)	Критерии оценивания	Подкритерии оценивания (умения, навыки/практический опыт)	Описание оценки подкритерия		Максимальный балл оценки подкритерия – 2 балла	Вес подкритерия: - не менее 1; - шаг 0,5; - не более 3.	Итоговый максимальный балл подкритерия
			Конкретные оцениваемые действия (операции) или набор действий для оценки подкритерия	Описание результата выполнения конкретного действия (операции) подкритерия в баллах			
Предоставление современных парикмахерских услуг	Выполнение химической (перманентной) завивки	Рациональная организация рабочего места, соблюдение правил санитарии	Организация рабочего места	2,00 – организовал рабочее место с соблюдением правил санитарии и гигиены, требований безопасности; 1,00 – организовал рабочее место не	2	2	4

	и с использованием современных технологий	и гигиены, требований безопасности		соблюдая правил санитарии и гигиены или требований безопасности; 0,00 - организовал рабочее место, не соблюдая правил санитарии и гигиены, требований безопасности.			
Предоставление современных парикмахерских услуг	Выполнение химической (перманентной) завивки и с использованием современных технологий	Применение оборудования, приспособлений, инструментов в соответствии с правилами эксплуатации и применяемыми технологиями	Охрана труда и ТБ при работе с оборудованием, приспособлениями, инструментами	2,00 – применил оборудование, приспособления, инструменты в соответствии с правилами эксплуатации и применяемыми технологиями 1,00 – применил оборудование, приспособления, инструменты не соблюдая правил эксплуатации или с нарушением	2	2	4

		ми		применяемых технологии 0,00 - применил оборудование, приспособления, инструменты не соблюдая правил эксплуатации и с нарушением применяемых технологии.			
Предоставление современных парикмахерских услуг	Выполнение химической (перманентно й) завивки и с использованием современных технол	Выполнение химической (перманентной) завивки с использованием современных технологий	Выполнение натяжения прядей при накрутке волос на коклюшки	2,00 – плотность натяжения прядей соответствует технологии накрутки на коклюшки;; 1,00 - плотность натяжения прядей частично соответствует технологии накрутки на коклюшки; 0,00 - плотность натяжения прядей полностью не соответствует	2	3	6

	огий			технологии накрутки на коклюшки			
Предоставление современных парикмахерских услуг	Выполнение химической (перманентно й) завивки и с использованием современных технологий	Выполнение химической (перманентной) завивки волос с использованием современных технологий и тенденций моды	Выполнение накрутки на коклюшки	2,00 – отсутствуют заломы на корнях и на концах; 1,00 - отсутствуют заломы только корнях или только на концах; 0,00 - присутствуют заломы на корнях и на концах.	2	3	6
Предоставление современных парикмахерских услуг	Выполнение химической (перманентно й) завивки	Подбор профессиональных инструментов и материалов для выполнения	Использование средств контроля качества выполнения накрутки волос	2,00 – использовались все средства контроля накрутки волос (бумажки для накрутки, шпатель под резинки); 1,00 - использовалось одно средство	2	2.5	5

	и с исполь зовани ем соврем енных технол огий	я парикмахер ских услуг		контроля накрутки волос (бумажки для накрутки или шпажки под резинки); 0,00 – не использовались средства контроля накрутки волос			
--	--	-------------------------------	--	---	--	--	--



План застройки площадки ДЭ ПУ, проводимого в рамках ГИА

Формат проведения ДЭ: очный Общая площадь площадки: 75,8 м²



Рисунок 1 - План застройки площадки центра проведения демонстрационного экзамена